

MEMORIA
GAM2011

ÍNDICE

- 3** PRESENTACIÓN
- 5** VISIÓN Y MISIÓN
- 6** ADMINISTRACIÓN
- 7** PROGRAMACIÓN Y ACTIVIDADES
 - /Teatro
 - /Danza
 - /Música
 - /Artes visuales
 - /Audiovisual
 - /Audiencias
- 10** DIFUSIÓN
 - /Difusión impresa
 - /Difusión web
 - /Redes sociales
 - /Posicionamiento mediático
 - /Publicidad por canje
- 14** ESTADOS FINANCIEROS
- 27** ANEXOS
 - /Visitas por funciones y disciplinas artísticas
 - /Actividades de audiencias
 - /Medios de comunicación: análisis por tipo de medios y valorización
 - /Análisis de gam.cl

PRESENTACIÓN

En el primer año de GAM, luego de su puesta en marcha en septiembre de 2010, nos fijamos como metas **fidelizar público, formar audiencias y posicionar al centro cultural como un lugar de encuentro para la cultura y el arte.**

Para ello decidimos trabajar en las principales barreras que inciden en el consumo cultural:

- **Territoriales:** la distancia física impide asistir a eventos culturales. Diseñamos estrategias de trabajo con los vecinos de GAM y logramos acercarnos a comunidades alejadas a través del trabajo de nuestra área de mediación con comunidades (juntas de vecinos, instituciones que trabajan con población vulnerable, municipios).
- **Económicas:** a menor ingreso, menor acceso a la cultura. Diseñamos una estrategia de precios, convenios y abonos que favoreciera el flujo de público.
- **Tiempo:** a mayor ingreso económico, menor tiempo para asistir a eventos culturales. Diseñamos una programación de martes a domingo en un amplio horario y establecimos que el edificio permaneciera abierto de lunes a domingo.
- **Acceso a la información:** la falta de información y dificultad para comprender la oferta alejan al público. Trabajamos en el diseño de estrategias de posicionamiento mediático. Al mismo tiempo, desarrollamos distintos soportes dependiendo de los grupos etarios: una revista impresa mensual; sitio web con textos, fotos y videos; administración de redes sociales; y publicaciones en medios de comunicación.

Nada de lo anterior y los resultados obtenidos en nuestro primer año de vida, hubiese dado frutos sin una programación artística de primer nivel, que, junto con brindar instancias de formación y aprendizaje, atrajera a un público transversal.

Destacamos -de entre los resultados presentados en esta memoria- que durante 2011 las visitas al edificio sumaron un total de 621.180 personas. Se realizaron 814 funciones y producto de esta programación, nos vinculamos con un total de 2.035 creadores, artistas, productores y gestores culturales. Las publicaciones en medios de comunicación, en tanto, sumaron en total 2.222 notas en diarios, revistas, televisión, radio y medios online.

Por otra parte, durante 2011 GAM fue distinguido con 4 Premios del Círculo de Críticos a las mejores obras de 2011: *Amores de cantina* y *La señorita Julia* en teatro, *Lo que puede un cuerpo* en danza nacional, y *Out of context (for Pina)* en danza internacional. También se le otorgó uno de los premios Ciudad de la Fundación Futuro 2012. En octubre, el edificio fue elegido como la mejor obra de arquitectura del 2010 por 50 mil visitantes de la página Plataforma Arquitectura. En septiembre, Juan Radrigán recibió el Premio Nacional de Teatro, días antes de estrenar *Amores de Cantina*, producción GAM que fue uno de los hitos de programación del año.

En términos de resultado operacional, la Corporación finalizó el período 2011 con un déficit de \$60 millones, cifra validada en la auditoría realizada por PricewaterhouseCoopers.

Producto del desarrollo de diferentes modalidades de trabajo y gestión con múltiples contrapartes, contamos con una oferta artística valorizada en \$500 millones. En difusión, las publicaciones periodísticas se lograron gracias a estrategias comunicacionales que nos llevaron a obtener un índice IPE (Inversión Publicitaria Estimada), proporcionado por LitoralPress, de más de 2 mil millones. La publicidad se hizo posible gracias a los convenios con los siguientes mediapartner: radio Cooperativa, Televisión Nacional de Chile, La Tercera y LitoralPress. El valor de los avisos publicados por GAM a través de estos mediapartner fue equivalente a \$500 millones.

Estos resultados son producto de un equipo de trabajo con una gran vocación por contribuir a disminuir las brechas en el acceso al consumo cultural y aprecio por la infraestructura que se nos ha confiado. Se entendió al centro -y por tanto a sus colaboradores- como un puente entre la labor artística y las audiencias. Este modo de trabajo, con turnos en terreno y la creación de un área de estudios, ha posibilitado ir conociendo el comportamiento del público y junto con ello, comprender y sumarse a nuestra Misión.

Alejandra Wood
Directora Ejecutiva

VISIÓN Y MISIÓN

La gestión 2011 del Centro Gabriela Mistral giró en torno a la misión y visión que se escribieron después de jornadas de trabajo con todos los colaboradores del GAM. Se acordaron las siguientes definiciones:

- **Misión:** Trabajamos juntos para brindar una programación diversa y de calidad, promoviendo la formación de nuevas audiencias y el encuentro de las personas con la cultura.
- **Visión:** Aspiramos a ser un espacio de transformación social a través de experiencias de descubrimiento, inspiración y goce en el ámbito de las artes y la cultura.

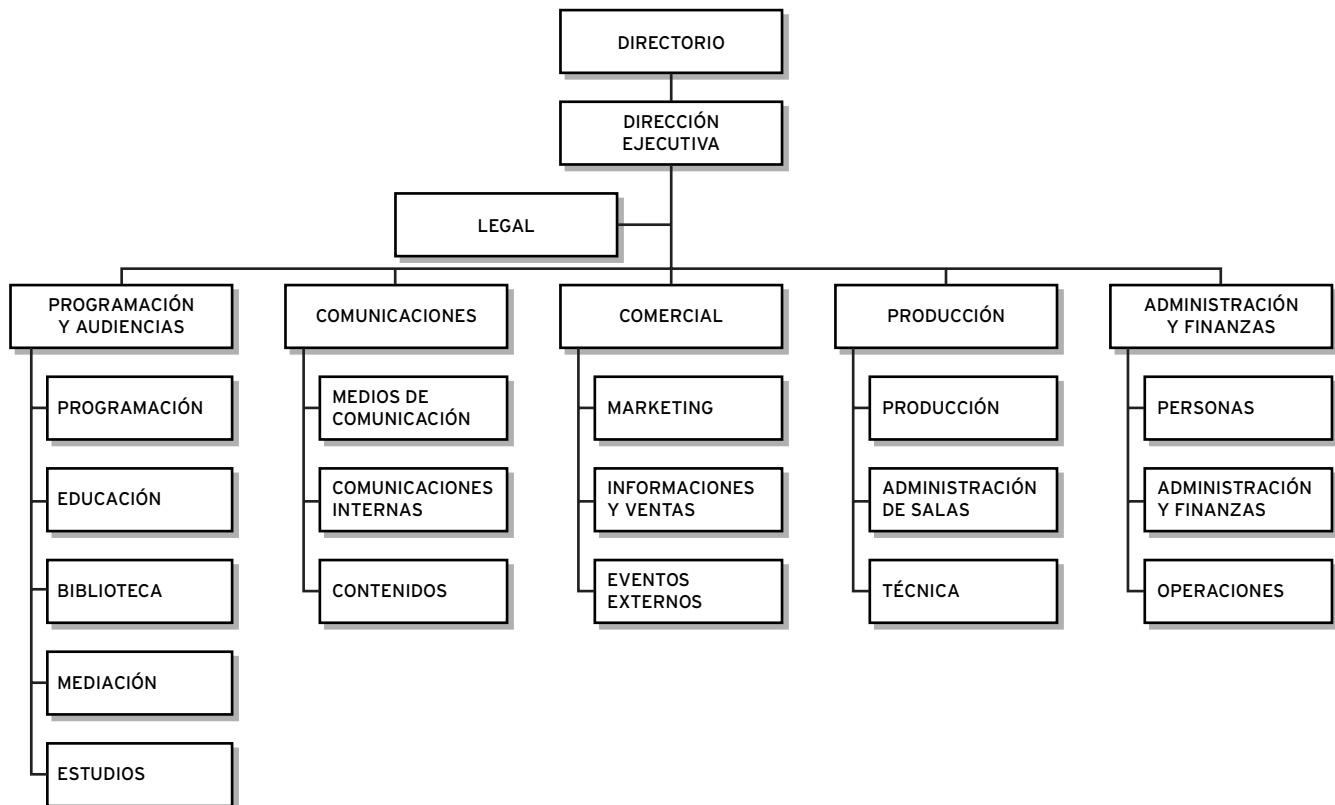
ADMINISTRACIÓN

La corporación Centro Cultural Gabriela Mistral, constituida el 2009 gestiona y administra el Centro GAM a través de una concesión otorgada por el Ministerio de Bienes Nacionales. Es una entidad de naturaleza jurídica privada, sin fines de lucro, en cuya cabeza se encuentra un directorio que reúne a representantes de distintas instituciones relevantes del ámbito cultural de nuestro país.

El modelo de gestión de recursos de la institución consiste en un financiamiento público y privado: recibe una transferencia del Consejo Nacional de la Cultura y las Artes y genera ingresos variables mediante contratos de asociación para la administración de un parque de estacionamientos, una cafetería, un restaurante, los tres locales comerciales y espacios para eventos corporativos. También a través de los ingresos por ticketing y el levantamiento de auspicios del sector privado. Además, se desarrolló una línea de trabajo para el levantamiento de recursos provenientes de diversos fondos concursables, que en el caso de 2011 dio frutos con financiamientos provenientes de Fundación Mondrian, FNDR (Fondo Nacional de Desarrollo Regional) e Iberescena.

El modelo en la práctica permitió un uso de los espacios que aseguró una cartelera variada, alto flujo de públicos, mayor programación e ingresos. Se activaron eventos externos para hacer más eficiente las horas en que no se utilizaba el espacio con programación artística.

La gestión administrativa y funcionamiento interno de la corporación, es encabezada por una dirección ejecutiva elegida por el directorio, y para el cumplimiento de la misión la entidad se organiza en 5 áreas: Dirección de Programación y Audiencias, Dirección de Administración y Finanzas, Dirección de Comunicaciones, Dirección de Producción y Dirección de Desarrollo Comercial.



PROGRAMACIÓN Y ACTIVIDADES

El Centro Gabriela Mistral desarrolla su programación poniendo énfasis en contenidos nacionales e internacionales de calidad artística, y en la articulación de una oferta asequible para las audiencias en disciplinas correspondientes a las artes escénicas, musicales y visuales, como señala su misión. A ello se añaden eventos o muestras de otros campos, como el audiovisual y el diseño.

Cada temporada resalta determinadas líneas programáticas en las distintas disciplinas.

Teatro

399
funciones

44.106
personas

Durante 2011 se efectuaron **399 funciones** de teatro, con un público de **44.106 personas**. La programación incluyó creaciones a cargo de directores y compañías de la generación post 2000 (como Constanza Brieba, Cristián Marambio, Cristián Plana, Mariana Muñoz, Francisco Sánchez, Angelo Olivier, Manuela Infante y Rodrigo Bazaes) y alternó textos clásicos, contemporáneos y de escritura reciente.

Juan Radrigán, Premio Nacional de Artes de la Representación 2011, estrenó Amores de Cantina. La obra fue producida por GAM, a fin de resaltar la dramaturgia chilena.

Muestras internacionales como el Festival Santiago a Mil y el Festival de Dramaturgia Europea Contemporánea, residencias (Proyecto Antártica) y proyectos de participación ciudadana (Elencos Ciudadanos).



Danza

175
funciones

11.820
personas

Se realizaron **175 funciones** de danza, con un público de **11.820 personas**. La programación resaltó la presencia de coreógrafos chilenos que iniciaron su carrera en la década de los 90, y que son considerados referentes en el ámbito de la danza contemporánea en el país (Paulina Mellado, José Luis Vidal, Elizabeth Rodríguez, Claudia Vicuña, Francisca Sazié, Alejandro Cáceres) y creaciones de coreógrafos emergentes (Francisca Keller, Juan Pablo Quezada, Bárbara Achondo).

En la misma orientación, se presentaron ciclos (muestra de Danza para la Tercera Edad) y festivales (Escena 1, Vertientes, Festival de Video Danza de la Universidad Arcis), se desarrolló un programa de talleres de coreógrafos norteamericanos en colaboración con el Área de Danza del CNCA y un encuentro sudamericano de gestores pertenecientes a la red de danza. También se acogió programación internacional con la presentación del espectáculo Out of context (for Pina), de la compañía belga Les Ballets C de la B.



140
funciones

22.259
personas

Música

Durante 2011 se realizaron **140 funciones** de música, con un público asistente de **22.259 personas**. La programación se estructuró sobre la base de ciclos de música docta (desarrollados por el Instituto de Música de la Pontificia Universidad Católica y el Departamento de Música de la Facultad de Artes de la Universidad de Chile), música contemporánea (Festival de Música Contemporánea IMUC, Ai-Maako), música popular (estructurados en ciclos y presentaciones de solistas y agrupaciones independientes), música electrónica (Festival Mutek) y jazz.

La sala de música de GAM sirvió además al lanzamiento de nuevas producciones discográficas de creadores nacionales, al desarrollo del ciclo internacional Maderas acústicas y del Tributo a la Nueva Canción Chilena.



7
exposiciones

96.830
visitas

Artes Visuales

La Sala de Artes Visuales de GAM alojó durante el 2011 un total de **7 exposiciones**, registrando **96.830 visitas** durante el año. Puso énfasis en contenidos y muestras de fotografía (Koen Wessing, Sara Facio), diseño (Raíz Diseño), artes escénicas (El escenario de la ilusión) e identidad (Informe País). En tanto, la sala del Museo de Arte Popular Americano, gestionada por la dirección de la misma entidad, acogió 3 exhibiciones durante el año, alcanzando un total de 57.395 visitas. Se orientó a revisar su colección de arte popular de acuerdo a líneas curatoriales temáticas.

100
funciones

7.897
personas

Audiovisual

Durante 2011 se realizaron **100 funciones** de cine documental, siendo **7.897 las personas** asistentes. Donde GAM acogió los principales festivales realizados en la Región Metropolitana (Fidocs, FemCine, Sanfic, In-Edit), en especial sus actividades de formación de audiencias y conferencias de invitados. También se acogieron los estrenos de realizaciones asociadas a las artes escénicas y musicales (documental sobre Egon Wolff, documental sobre GAM, documental sobre Tryo Teatro Banda) y se agendaron ciclos especiales en el mismo ámbito (Muestra de Documentales de Danza).



Audiencias

El área de Audiencias del Centro Gabriela Mistral, GAM, diseña y ejecuta programas orientados a la formación y desarrollo de públicos en distintos niveles para las artes escénicas, musicales y visuales.

Estos programas consideran talleres, seminarios, charlas, foros y actividades presenciales, de acceso gratuito y con participación activa de los asistentes.

Su diseño se define de acuerdo al nivel de formación y actividades de los destinatarios: primera infancia, escolares, universitarios, profesores, vecinos, adultos mayores y fundaciones o entidades de trabajo social.

Durante 2011, su implementación se estructuró en torno a las unidades de Educación, Mediación, Biblioteca (BiblioGAM) y Estudios.



Educación: desarrolló una oferta para escolares donde se realizaron 126 actividades (Conciertos Educativos, Funciones de Teatro para Escolares) y profesores (Talleres de Capacitación y Temáticos), donde asistieron 8.084 beneficiarios, reforzados con la generación y publicación de contenidos didácticos y audiovisuales en la web.

Mediación: enfocó su trabajo con los visitantes del centro a través de distintas líneas de visitas y recorridos guiados (memoria, arquitectura, artes visuales, colección permanente, artes escénicas) y articuló una oferta especial que el 2011 llegó a 80 actividades para instituciones que llevan a cabo una labor social con poblaciones vulnerables (Junji, Sename, Senama). Asimismo, potenció el trabajo de vinculación en el territorio mediante actividades que integraron a los vecinos del barrio Lastarria y alrededores (funciones especiales, talleres). Asistieron 1.327 beneficiados.

BiblioGAM: registró un total de 49.247 usuarios. Además 24.859 personas visitaron las 4 exhibiciones que se desarrollaron en el lugar. La unidad de biblioteca BiblioGAM desarrolló talleres complementarios de formación orientados a creadores y público general (taller de dramaturgia de Juan Radrigán, Escuela de Lectores, Taller de narrativa de Alejandra Costamagna), con énfasis en grupos de destinatarios (talleres artísticos para la tercera edad) y prácticas (talleres de animación lectora, talleres de narración oral). Se acogieron presentaciones de libros asociados a las artes escénicas y musicales y programación artística de cámara (teatro, conciertos, muestras audiovisuales).

Durante el 2011, incrementó su colección a 7591 volúmenes, proveniente en su gran mayoría de personas y entidades particulares.

Estudios: la unidad hizo seguimiento al desarrollo de la programación artística y a las actividades de audiencias con la generación de reportes mensuales de flujos de públicos, la aplicación de una encuesta de caracterización durante el primer semestre, la realización mensual de focus group, la articulación de indicadores de gestión y la colaboración en proyectos especiales.

Como parte del área de Audiencias se realizaron además actividades de Extensión centradas en la formación de públicos, como el ciclo de sesiones de Escuela de Espectadores, que incluyó lecturas dramatizadas de obras de autores chilenos incluidos en la Audioteca de Dramaturgia, con distribución de material didáctico. A estas actividades asistieron 2.955 personas.



DIFUSIÓN

DIFUSIÓN IMPRESA

Revista de programación: se desarrolló una revista de programación mensual, con una distribución de 80 mil ejemplares, lo que incluye la distribución mensual a suscriptores del diario La Tercera.

Pendones: se realizaron 90 durante 2011, que incluyen un pendón de cartelera mensual en la fachada de la Alameda y promoción de obras específicas en plazas interiores del edificio.

Programas de teatro y música: su objetivo es la profundización del material de algunas obras, y el detalle de la programación para conciertos y ciclos doctos. Se publicaron 3 de teatro y 4 de música durante el año.

Boletín tercera edad: entrega el detalle de la programación específica para la tercera edad. Se distribuyeron 6 impresos durante el año.

Programas de artes visuales: contextualizan las exposiciones de las salas de artes visuales y de arte popular americano. Se produjeron 9 al año.



DIFUSIÓN

DIFUSIÓN WEB

Flyers web: se realizaron para promocionar obras específicas, con un envío a bases de datos especializadas y un alcance aproximado de 20 mil contactos. La frecuencia fue de 5 por mes.

Newsletter Web: con una frecuencia quincenal, se realizó un envío electrónico de la programación completa de GAM, a un público aproximado de 20 mil contactos.

www.gam.cl: el sitio web del GAM obtuvo en 2011 46.235 visitas mensuales, con un promedio de visitas diarias de 1.491. En él se incluyen videos y fotografías.



/MÚSICA
XXI Festival de Música Contemporánea IMUC
Grandes autores del siglo XX

MA 16 > DO 20 > 19 h.

GAM, Centro Gabriela Mistral
Av. Libertador Bernardo O'Higgins 227 | Metro UC
Más info y Horarios: gam.cl

Entradas: boleterías GAM y Ticketmaster
Estacionamiento subterráneo por Villavicencio 354



/MÚSICA
Hard jazz desde Holanda
Monsieur Dubois

VZ 09 > 22 h.

Rock himacjonal
Intimate Stranger

SA 28 > 21 h.

GAM, Centro Gabriela Mistral | Av. Libertador Bernardo O'Higgins 227 | Metro UC | Estacionamiento subterráneo por Villavicencio 354 | Más info y Horarios: gam.cl



/TEATRO
El tony chico
De Luis Alberto Heiremans

Un clásico del teatro chileno, dirigido por Raúl Osorio.

JU 3 > SA 6 > 21 h.

GAM, Centro Gabriela Mistral
Av. Libertador Bernardo O'Higgins 227 | Metro UC
Más info y Horarios: gam.cl

Entradas: boleterías GAM y Ticketmaster
Estacionamiento subterráneo por Villavicencio 354

DIFUSIÓN

REDES SOCIALES



Facebook: en promedio, 50 personas al día interactúan con GAM desde Facebook. La página tiene un alcance en promedio de 4.511. (Alcance: número de personas que han visto cualquier contenido relacionado con GAM en un día). Un 56% de los seguidores son mujeres, mientras que un 38% son hombres. El 71% de los seguidores tienen entre los 18 y 34 años.

Twitter: @centroGAM tiene 19.000 hasta diciembre. 40 personas en promedio diario escriben tweets dirigidos a @centroGAM.

POSICIONAMIENTO MEDIÁTICO (publicaciones en radio, revistas, tv, diarios y sitios web logradas por gestiones comunicacionales)

Número de publicaciones: según datos entregados por la empresa de análisis de medios LitoralPress, el total de publicaciones en diarios, revistas, televisión, radio y medios online, fue de **2.222. El promedio mensual, en tanto, fue 186 publicaciones.**

Evolución por mes: durante el 2011 la evolución de presencia en medios de comunicación tiende al alza. Los meses en que se incrementaron notoriamente las publicaciones coinciden con hitos del GAM. En enero el Festival Internacional Stgo a Mil; en abril y mayo, la exposición de fotografía Imágenes indelebles de Koen Wessing y la obra de teatro La celebración; y en septiembre la obra de teatro Amores de Cantina, galardonada con el Premio del Círculo de Críticos 2011.

Análisis cualitativo: 1.967 son las publicaciones positivas del GAM, en su mayoría hacen alusión a la arquitectura, impacto urbano, y valor simbólico del edificio. También a la calidad de la programación, forma de trabajar con las audiencias y la gestión institucional. En el caso de las notas negativas son 2, las que dan cuenta de la postura negativa de los vecinos frente a los patinadores que utilizan el centro para hacer saltos. Las notas neutras son 253, las cuales informan las actividades del GAM.

Análisis por tipo de medio

Prensa: se publicaron 997 notas en diarios y revistas

Televisión: 253 notas

Radio: 251 enlaces

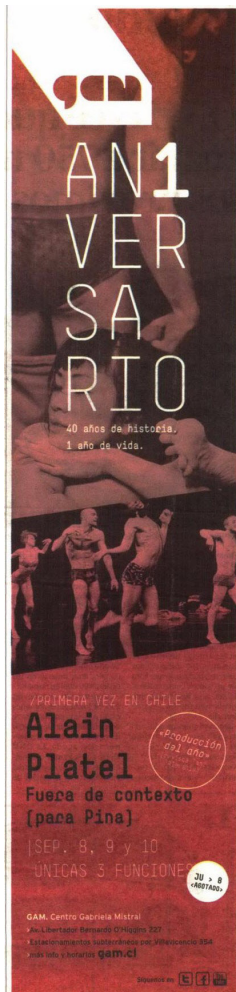
En medios on line: 621 publicaciones

PUBLICIDAD POR CANJE (mediapartners)

TVN: Televisión Nacional de Chile en su calidad de auspiciador del Centro Cultural GAM otorgó una pauta equivalente a \$321.752.000 a valor tarifa durante 2011.

Avisos La Tercera: el diario La Tercera, mediapartner del Centro Cultural Gabriela Mistral, publicó aproximadamente 35 avisos del GAM durante el año. Los avisos fueron semanales (1 ó 2 a la semana), alternando avisos de cartelera de fin de semana con promoción de obras específicas. El auspicio correspondió a \$122.000.000.

Frases radio Cooperativa: 48 frases anuales equivalentes a \$4.613.520.



LA TERCERA Sábado 24 de septiembre de 2011

Cultura&Entretención

CRÍTICA DE MÚSICA

Cambio de luces

STEPHEN MALLOTT (40) comienza el camino a casa, pero cuando se le cae el teléfono al suelo, se queda en el suelo. Es un momento de crisis que lo lleva a cuestionar su vida. MalloTT es un músico que ha estado en el negocio de la música durante más de 20 años. Su álbum más reciente, "The Silence of the Lambs", es un estudio de la vida de un músico que se enfrenta a la pérdida de su esposa y a la búsqueda de su propia voz. MalloTT es un músico que ha estado en el negocio de la música durante más de 20 años. Su álbum más reciente, "The Silence of the Lambs", es un estudio de la vida de un músico que se enfrenta a la pérdida de su esposa y a la búsqueda de su propia voz.

TEATRO

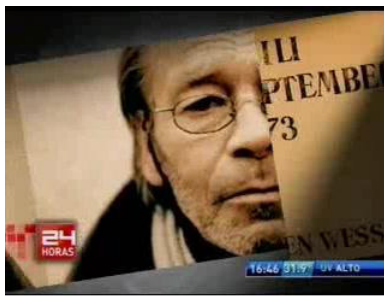
La mujer de antes

Dirigida por **Alessandra Suerzon**
Con **Érica Fuentes, Blanca Lewis, Alessandra Suerzon, Diego Ruiz y Paulette Silva**
20, 21, 22, 23 y 24 de septiembre
16:46 3117 UV ALTO

GAM, Centro Gabriela Mistral
Av. Libertador Bernardo O'Higgins 227
©Establecimiento subterráneo por Vial蓉encia 354
1980 hasta la actualidad en 91051-11



Canal CNN Chile, 14 de marzo de 2011, Entretelones, Tiempo 02:00



TVN, 18 de Marzo 2011, Platea 24, Tiempo 2:48

ESTADOS FINANCIEROS

CORPORACION CENTRO CULTURAL GABRIELA MISTRAL

Estados financieros

Al 31 de diciembre de 2011

CONTENIDO

Informe de los auditores independientes
Estado de posición financiera
Estado de actividades
Estado de flujos de efectivo
Notas a los estados financieros

\$ - Pesos chilenos
M\$ - Miles de pesos chilenos
UF - Unidades de fomento
US\$ - Dólares estadounidenses





INFORME DE LOS AUDITORES INDEPENDIENTES

Santiago, 27 de abril de 2012

Señores Presidente y Directores
Corporación Centro Cultural Gabriela Mistral

- 1 Hemos efectuado una auditoría al estado de posición financiera de Corporación Centro Cultural Gabriela Mistral al 31 de diciembre de 2011 y a los correspondientes estados de actividades y de flujos de efectivo por el año terminado en esa fecha. La preparación de dichos estados financieros (que incluyen sus correspondientes notas), es responsabilidad de la Administración de Corporación Centro Cultural Gabriela Mistral. Nuestra responsabilidad consiste en expresar una opinión sobre estos estados financieros, basada en la auditoría que efectuamos.
- 2 Nuestra auditoría fue efectuada de acuerdo con normas de auditoría generalmente aceptadas en Chile. Tales normas requieren que planifiquemos y realicemos nuestro trabajo con el objeto de lograr un razonable grado de seguridad de que los estados financieros están exentos de representaciones incorrectas significativas. Una auditoría comprende el examen, a base de pruebas, de evidencias que respaldan los importes y las informaciones revelados en los estados financieros. Una auditoría también comprende una evaluación de los principios de contabilidad utilizados y de las estimaciones significativas hechas por la Administración de la Corporación, así como una evaluación de la presentación general de los estados financieros. Consideramos que nuestra auditoría constituye una base razonable para fundamentar nuestra opinión.
- 3 En nuestra opinión, los mencionados estados financieros presentan razonablemente, en todos sus aspectos significativos, la situación financiera de Corporación Centro Cultural Gabriela Mistral al 31 de diciembre de 2011, los resultados de sus actividades y los flujos de efectivo por el año terminado en esa fecha, de acuerdo con principios de contabilidad generalmente aceptados en Chile.
- 4 Como surge de los presentes estados financieros, la Corporación presenta capital de trabajo negativo, déficit operacional y del ejercicio y flujo originado por actividades de la operación negativo. En consecuencia a que la Corporación es una entidad sin fines de lucro y es financiada principalmente con los aportes que le otorga el Consejo Nacional de la Cultura y de las Artes, estos estados financieros ha sido preparados considerando la aplicabilidad del principio de empresa en marcha.

Luis Perera Aldama



Centro Gabriela Mistral

CORPORACION CENTRO CULTURAL GABRIELA MISTRAL

ESTADO DE POSICION FINANCIERA

AL 31 DE DICIEMBRE DE 2011

<u>ACTIVOS</u>	<u>M\$</u>	<u>PASIVOS Y PATRIMONIO</u>	<u>M\$</u>
ACTIVO CIRCULANTE		PASIVO CIRCULANTE	
Disponibles	67.695	Obligaciones con bancos	252.300
Deudores por venta	39.707	Cuentas por pagar	97.803
Aporte por cobrar	250.000	Obligaciones por leasing	117.935
Deudores varios	28	Provisiones y retenciones	87.134
		Ingresos percibidos por adelantado	<u>2.945</u>
Total activo circulante	<u>357.430</u>	Total pasivo circulante	<u>558.117</u>
ACTIVO FIJO		PASIVO A LARGO PLAZO	
Maquinaria y equipos	64.198	Obligaciones por leasing	165.104
Muebles y útiles	302.787	Total pasivo a largo plazo	<u>165.104</u>
Otros activos fijos	338.352		
Depreciación acumulada	<u>(178.643)</u>	PATRIMONIO	
Total activo fijo (neto)	<u>526.694</u>	Excedentes acumulados	583.815
OTROS ACTIVOS		Déficit del ejercicio	<u>(278.956)</u>
Software y licencias	199.843	Total patrimonio	<u>304.859</u>
Amortización acumulada	<u>(55.887)</u>		
Total otros activos	<u>143.956</u>		
Total activos	<u>1.028.080</u>	Total pasivos y patrimonio	<u>1.028.080</u>
	=====		=====

Las Notas adjuntas N°s 1 a 17 forman parte integral de estos estados financieros.



Centro Gabriela Mistral

CORPORACION CENTRO CULTURAL GABRIELA MISTRAL

ESTADO DE ACTIVIDADES

Por el ejercicio terminado al 31 de diciembre de 2011

	<u>M\$</u>
RESULTADO OPERACIONAL	
INGRESOS DE LA OPERACION	
Aportes del Consejo Nacional de la Cultura y las Artes	1.797.734
Arriendo de instalaciones y eventos	406.132
Ingresos por aportes privados	142.212
Otros ingresos operacionales	<u>7.634</u>
Total ingresos de la operación	<u>2.353.712</u>
GASTOS DE LA OPERACION	
Remuneraciones y honorarios	(1.076.762)
Gastos generales de la operación	(926.592)
Gastos eventos públicos	(230.991)
Gastos publicitarios	(169.654)
Otros gastos comerciales	<u>(15.926)</u>
Total gastos de la operación	<u>(2.419.925)</u>
Resultado antes de depreciación y amortización	(66.213)
Depreciación y amortización	<u>(185.409)</u>
Déficit operacional	<u>(251.622)</u>
RESULTADO NO OPERACIONAL	
Otros ingresos	20.085
Ingresos financieros	534
Gastos financieros	(22.389)
Diferencia de cambio	(36.406)
Corrección monetaria	<u>10.842</u>
Déficit no operacional	<u>(27.334)</u>
DEFICIT DEL EJERCICIO	<u>(278.956)</u> =====

Las Notas adjuntas N°s 1 a 17 forman parte integral de estos estados financieros.



Centro Gabriela Mistral

CORPORACION CENTRO CULTURAL GABRIELA MISTRAL

ESTADO DE FLUJOS DE EFECTIVO

Por el ejercicio terminado al 31 de diciembre de 2011

	<u>M\$</u>
FLUJO ORIGINADO POR ACTIVIDADES DE LA OPERACION	
Déficit del ejercicio	(278.956)
Cargos (abonos) al estado de actividades que no representan movimientos de efectivo:	
Depreciación y amortización	185.409
Corrección monetaria	(10.842)
Diferencia de cambio	36.406
Provisiones	64.029
Otros cargos al estado de actividades	37.020
Aumento de activos que afectan el flujo de efectivo:	
Deudores por ventas	(20.342)
Otros activos	(249.665)
Aumento (disminución) de pasivos que afectan el flujo de efectivo:	
Obtención de préstamos (neto)	253.980
Otros pasivos	<u>(210)</u>
Flujo neto utilizado en actividades de la operación	<u>16.829</u>
FLUJO ORIGINADO POR ACTIVIDADES DE INVERSION	
Adiciones al activo fijo	(9.166)
Cuentas por pagar relacionadas con el resultado de la explotación	<u>(80.118)</u>
Flujo neto utilizado en actividades de inversión	<u>(89.284)</u>
Flujo neto del ejercicio	(72.455)
Efecto de la inflación sobre el efectivo y el efectivo equivalente	<u>(14.207)</u>
VARIACION NETA DEL EFECTIVO Y EFETIVO EQUIVALENTE	(86.662)
SALDO INICIAL DE EFECTIVO Y EFETIVO EQUIVALENTE	<u>154.357</u>
SALDO FINAL DE EFECTIVO Y EFETIVO EQUIVALENTE	<u>67.695</u> =====

Las Notas adjuntas N°s 1 a 17 forman parte integral de estos estados financieros.



Centro Gabriela Mistral

CORPORACION CENTRO CULTURAL GABRIELA MISTRAL

NOTAS A LOS ESTADOS FINANCIEROS

AL 31 DE DICIEMBRE DE 2011

NOTA 1 - CONSTITUCION Y OBJETO DE LA CORPORACION

La Corporación se constituyó por escritura pública de fecha 29 de enero de 2009, otorgada ante el Notario Público de Santiago don Oscar Ernesto Navarrete Villalobos, suplente del titular don Juan Ricardo San Martín Urrejola, rectificadora posteriormente por escritura pública de fecha 30 de abril de 2009, otorgada ante el Notario Público de Santiago don Juan Ricardo San Martín Urrejola.

El Presidente de la República, a través del Ministerio de Justicia, concedió la personalidad jurídica a la Corporación mediante Decreto Exento N° 2014, de fecha 28 de mayo de 2009, el que fue publicado en el Diario Oficial de fecha 4 de junio de 2009.

La Corporación no tendrá fines de lucro, y tendrá los siguientes objetivos: desarrollar acciones y manifestaciones culturales, artísticas, científicas, tecnológicas, y sociales de perfeccionamiento, promocionando actividades del saber humano, permitiendo el acceso de las personas de todas las condiciones; administrar y operar establecimientos que contribuyan a su operación y financiamiento, en especial teatros, cines, museos, bibliotecas, salas de conferencias, recintos, y lugares para exposiciones y espectáculos artísticos y culturales, de propiedad de otras entidades del sector público, siempre que exista disposición legal que lo permita o de la propia Corporación; promover y participar activamente en el desarrollo y perfeccionamiento de las aptitudes y aficiones culturales y artísticas de los habitantes del país; y la elaboración de programas y proyectos que den curso a la realización de actos y actividades de carácter artístico, científico y cultural, como asimismo a establecer relaciones y convenios con instituciones públicas o privadas, dirigidos a la consecución de los objetivos contenidos en esta letra y en las letras precedentes.

A efectos de llevar a cabo los objetivos detallados en el párrafo anterior, la Corporación administra el inmueble fiscal denominado Centro Cultural Gabriela Mistral, mediante un permiso de ocupación que le fue otorgado por el plazo necesario hasta el otorgamiento de la concesión (gratuita de largo tiempo, 15 años), cuyo proceso se encuentra en curso en el Ministerio de Bienes Nacionales. Lo anterior se encuentra amparado en las actas administrativas correspondientes a la Resolución Exenta N° 2295 de fecha 8 de julio de 2010 de la Secretaría General Ministerial de Bienes Nacionales, referida al edificio 2 A del Centro Cultural y a la Resolución Exenta N° 2991 de fecha 3 de septiembre de 2010, de la misma Secretaría Regional Ministerial, referida al edificio 2 B del Centro Cultural.

A la fecha de presentación de estos estados financieros, la Corporación se encuentra a la espera de la suscripción del contrato de concesión con el Ministerio de Bienes Nacionales.

NOTA 2 - PRINCIPALES CRITERIOS CONTABLES APLICADOS

a) Período contable

Los presentes estados financieros se encuentran referidos al período de doce meses comprendido entre el 1 de enero y el 31 de diciembre de 2011.

b) Bases de preparación

Los estados financieros han sido preparados de acuerdo a principios de contabilidad generalmente aceptados en Chile.



Centro Gabriela Mistral

c) Corrección monetaria

Los presentes estados financieros han sido ajustados para reconocer los efectos de la variación en el poder adquisitivo de la moneda ocurrida en el ejercicio. Para estos efectos se han aplicado las disposiciones vigentes que establecen que los activos y pasivos no monetarios al cierre del ejercicio y el patrimonio inicial y sus variaciones deben actualizarse con efecto en resultados. El factor aplicado fue el Índice de Precios al Consumidor publicado por el Instituto Nacional de Estadísticas, que experimentó una variación de 3,9% para el ejercicio 2011.

Los saldos de las cuentas de ingresos y gastos se presentan a sus valores históricos.

d) Bases de conversión

Los saldos en dólares estadounidenses y unidades de fomento incluidos en el estado de posición financiera han sido traducidos a pesos al cierre del ejercicio, de acuerdo al tipo de cambio informado por el Banco Central de Chile y al valor de cierre de la unidad reajutable, conforme a las siguientes paridades:

	<u>\$ por unidad</u>
Dólares estadounidenses	519,20
Unidad de fomento	22.294,03

e) Aporte por cobrar

Los saldos presentados bajo este rubro corresponden al compromiso formal de la entrega futura de recursos, por concepto de ejecución de actividades culturales específicas sobre los que existe suficiente evidencia respecto a que éstos fluirán hacia la Corporación.

f) Activo fijo

Los bienes del activo fijo se registran a su valor de adquisición y/o construcción, corregido monetariamente.

La depreciación es determinada en base al método lineal considerando la vida útil asignada para los distintos grupos de bienes.

g) Software y licencias

El Software y licencias se valorizan por su costo de adquisición corregido monetariamente.

La amortización se efectúa por el método lineal en un plazo de 4 años.

h) Activos en leasing

Los activos fijos adquiridos bajo la modalidad de leasing financiero han sido incorporados al activo fijo. Estos bienes no son jurídicamente de propiedad de la Corporación y mientras no ejerza la opción de compra prevista en el respectivo contrato, no puede disponer libremente de ellos. Las obligaciones por este concepto se presentan en el pasivo circulante y de largo plazo, neto de intereses diferidos, bajo el rubro obligaciones por leasing, de acuerdo a los vencimientos de las respectivas cuotas.

i) Impuesto a la renta e impuestos diferidos

La determinación de la renta líquida imponible se efectúa de acuerdo a las disposiciones tributarias vigentes.

**Centro Gabriela Mistral**

Los efectos de impuestos diferidos originados por las diferencias entre el balance financiero y el balance tributario, se registran por todas las diferencias temporarias, considerando la tasa de impuesto que estará vigente a la fecha estimada de reverso, conforme a lo establecido en el Boletín Técnico N° 60 del Colegio de Contadores de Chile A.G. En consideración a que la Corporación presenta pérdidas tributarias y a que no se espera que éstas sean revertidas, se ha constituido una provisión de valuación de los mencionados impuestos diferidos.

j) Estado de flujos de efectivo

El estado de flujos de efectivo ha sido confeccionado de acuerdo al método indirecto, considerando como efectivo y efectivo equivalente los saldos en caja, cuentas corrientes bancarias e inversiones financieras de fácil liquidación y cuyo plazo de vencimiento no excede los 90 días.

k) Vacaciones del personal

La Corporación reconoce el gasto por concepto de feriado legal sobre base devengada.

NOTA 3 - CAMBIOS CONTABLES

Durante el ejercicio finalizado al 31 de diciembre de 2011, no se efectuaron cambios contables con respecto al ejercicio anterior que puedan afectar significativamente la interpretación de estos estados financieros.

NOTA 4 - CORRECCION MONETARIA

La aplicación del mecanismo de corrección monetaria, descrito en la Nota 2 c), y de diferencia de cambio, descrito en Nota 2 d), originaron efectos en resultados, según se detalla a continuación:

a) Corrección monetaria

	<u>M\$</u>
Abono (cargo) al estado de actividades por actualización de:	
Activo circulante	(1.844)
Activo fijo	25.738
Otros activos	8.219
Patrimonio	<u>(21.271)</u>
Saldo corrección monetaria	10.842
	=====

b) Diferencia de cambio

	<u>M\$</u>
Cargo al estado de actividades por actualización de:	
Obligaciones por leasing	<u>(36.406)</u>
Saldo diferencia de cambio	(36.406)
	=====



Centro Gabriela Mistral

NOTA 5 - APOORTE POR COBRAR

De acuerdo a lo descrito en la Nota 2 e), la composición del rubro es la siguiente:

<u>Detalle</u>	<u>M\$</u>
Consejo Nacional de la Cultura y de las Artes	<u>250.000</u>
Total	<u>250.000</u> =====

Estos saldos corresponden a la tercera cuota aprobada según modificación al convenio de transferencia de recursos y ejecución de actividades, que consta según resolución N° 33 del 22 de noviembre de 2011, y fueron percibidos por la Corporación el día 6 de enero de 2012.

NOTA 6 - ACTIVO FIJO

Los bienes incluidos bajo este rubro se encuentran valorizadas de acuerdo a lo descrito en Nota 2 f).

a) La composición del activo fijo es la siguiente:

<u>Detalle</u>	<u>M\$</u>
Maquinarias y equipos	
Equipos computacionales	<u>41.681</u>
Otros equipos	<u>22.517</u>
Subtotal	<u>64.198</u>
Muebles y útiles	<u>302.787</u>
Subtotal	<u>302.787</u>
Otros activos fijos	
Activos en leasing (1)	<u>257.696</u>
Libros y audiovisuales	<u>80.656</u>
Subtotal	<u>338.352</u>
Total activos fijos (bruto)	<u>705.337</u>
Menos: Depreciación acumulada	<u>(178.643)</u>
Total activos fijos (neto)	<u>526.694</u> =====

(1) Los activos en leasing corresponden principalmente a equipos computacionales, servidores, sistemas de almacenamiento, software base, equipamiento Small Data Center y equipamiento de Networking.

b) Las vidas útiles asignadas a los activos fijos, a efectos de cálculo de su depreciación, se resumen en la siguiente tabla:

<u>Tipo de bien</u>	<u>Vida útil en años</u>
Maquinarias y equipos	6-10
Equipos computacionales	4
Libros y audiovisuales	6
Muebles y útiles	7



Centro Gabriela Mistral

NOTA 7 - OBLIGACIONES CON BANCOS

La obligación con bancos que presenta la Corporación al 31 de diciembre está denominada en pesos chilenos. Su detalle es el siguiente:

<u>Institución</u>	<u>Tasa mensual</u> %	<u>Vencimiento</u>	<u>Obligación nominal</u> M\$	<u>Interés devengado</u> M\$	<u>Total obligación</u> M\$
Banco Santander	0,69	20/01/2012	250.000	2.300	<u>252.300</u>
Total					<u>252.300</u> =====

NOTA 8 - OBLIGACIONES POR LEASING

El saldo presentado en el rubro Obligaciones por leasing corresponde a un pasivo mantenido con IBM Chile S.A. y su composición al 31 de diciembre de 2011, es la siguiente:

<u>Descripción del bien</u>	<u>Obligación nominal</u> M\$	<u>Intereses diferidos</u> M\$	<u>Total corto plazo</u> M\$	<u>Obligación nominal</u> M\$	<u>Intereses diferidos</u> M\$	<u>Total largo plazo</u> M\$
Equipos computacionales	118.445	(12.738)	105.707	169.223	(21.226)	147.997
Licencias de software	<u>13.702</u>	<u>(1.474)</u>	<u>12.228</u>	<u>19.562</u>	<u>(2.455)</u>	<u>17.107</u>
Total	<u>132.147</u> =====	<u>(14.212)</u> =====	<u>117.935</u> =====	<u>188.785</u> =====	<u>(23.681)</u> =====	<u>165.104</u> =====

NOTA 9 - PROVISIONES Y RETENCIONES

Su detalle es el siguiente:

	<u>M\$</u>
Provisión feriado legal	19.514
Provisión de gastos	44.514
Retenciones previsionales y otras retenciones	<u>23.106</u>
Total provisiones y retenciones	<u>87.134</u> =====

NOTA 10 - PATRIMONIO

Las variaciones patrimoniales ocurridas en el ejercicio 2011, son las siguientes:

	<u>Capital</u> M\$	<u>Excedentes acumulados</u> M\$	<u>Excedente (déficit) del ejercicio</u> M\$	<u>Total</u> M\$
Saldos al 1 de enero de 2011	-	5.098	557.446	562.544
Traspaso excedente ejercicio anterior	-	557.446	(557.446)	-
Corrección monetaria	-	21.271	-	21.271
Déficit del ejercicio	-	-	<u>(278.956)</u>	<u>(278.956)</u>
Saldo al 31 de diciembre de 2011	-	<u>583.815</u> =====	<u>(278.956)</u> =====	<u>304.859</u> =====

El excedente al 1 de enero de 2011 contiene un ajuste por M\$ 17.122, correspondiente a la diferencia de cambio no registrada al 31 de diciembre de 2010 de la obligación en leasing.



Centro Gabriela Mistral

NOTA 11 - CLASIFICACION DEL ESTADO DE ACTIVIDADES

El detalle de los resultados, dependiendo de si son generados por fondos con o sin límites o restricciones, de acuerdo a lo señalado en el Boletín Técnico N° 63 del Colegio de Contadores de Chile A.G., es el siguiente:

	Con límites o restricciones	Sin límites o restricciones	Total
	M\$	M\$	M\$
Ingresos			
Aportes del Consejo Nacional de la Cultura y las Artes	1.797.734	-	1.797.734
Arriendo de instalaciones y eventos	-	406.132	406.132
Ingresos por aportes privados	142.212	-	142.212
Otros ingresos operacionales	-	7.634	7.634
Total Ingresos de la operación	1.939.946	413.766	2.353.712
Gastos (1)			
Remuneraciones y honorarios	(882.945)	(193.817)	(1.076.762)
Gastos generales de la operación	(729.310)	(197.282)	(926.592)
Gastos eventos públicos	(189.413)	(41.578)	(230.991)
Gastos publicitarios	(139.116)	(30.538)	(169.654)
Otros gastos comerciales	(13.059)	(2.867)	(15.926)
Total gastos de la operación	(1.953.843)	(466.082)	(2.419.925)
Déficit neto	(13.897)	(52.316)	(66.213)

(1) La distribución de los gastos operacionales entre aquellos asociados a Ingresos con o sin límites o restricciones, fue efectuada considerando la participación de los ingresos clasificados sobre el total.

NOTA 12 – INGRESOS DE LA OPERACIÓN

Su detalle es el siguiente:

	M\$
Aportes del Consejo Nacional de la Cultura y las Artes (1)	1.797.734
Eventos (2)	331.355
Arriendo instalaciones (3)	74.777
Ingresos por privados (4)	142.212
Ingresos talleres y Socios	7.634
Total	2.353.712

(1) Los aportes fiscales, según resolución N° 00033 del Consejo Nacional de las Cultura y las Artes del 16 de febrero de 2011, están destinados a financiar actividades de artes escénicas nacionales e internacionales como teatro y danza, programación musical y audiovisual, artes visuales y museo de arte popular, eventos especiales y formación de audiencias, entre otras.

(2) Corresponde principalmente a ingresos percibidos por concepto de arriendo de salas para eventos de terceros.

**Centro Gabriela Mistral**

- (3) Los ingresos de instalaciones corresponden a aquellos provenientes de los contratos mensuales con tiendas de Puma, BBVinos, Librería Lea+, Restorán y Cafetería Gabriela y estacionamiento.
- (4) De estos saldos, M\$ 126.796 corresponden a donaciones percibidas, los cuales son recursos con límites o restricciones, y sobre los que la Corporación emitió certificados de donación, según el artículo 8 de la Ley 18.985.

NOTA 13 - IMPUESTO A LA RENTA

Conforme a lo descrito en la Nota 2 i), Corporación Centro Cultural Gabriela Mistral ha procedido a calcular la renta líquida imponible de primera categoría, sobre la base de aquellas partidas que de acuerdo a lo establecido en el Decreto Ley N° 824, sobre Impuesto a la Renta, se encuentran gravadas con dicho impuesto.

Durante el ejercicio 2011 la Corporación presenta pérdidas tributarias por M\$ 267.767.

NOTA 14 - REMUNERACIONES Y HONORARIOS

Su detalle es el siguiente:

	<u>M\$</u>
Administración y dirección ejecutiva	378.715
Programación	201.163
Producción	185.137
Marketing y comunicaciones	90.778
Honorarios	189.958
Vacaciones del personal y otros	<u>31.011</u>
Total	1.076.762 =====

NOTA 15 - CONTINGENCIAS Y COMPROMISOS

A la fecha del cierre del ejercicio 2011 no existen juicios pendientes ni otras contingencias que pudieran afectar significativamente los resultados de la Corporación.

NOTA 16 - HECHOS POSTERIORES

Con fecha 24 de enero de 2012, según resolución N° 45, el Consejo Nacional de la Cultura y las Artes se obliga a transferir M\$ 1.901.286 a la Corporación, correspondientes a los aportes para su funcionamiento en 2012.

No se tiene conocimiento de otros hechos ocurridos con posterioridad al 31 de diciembre de 2011 y hasta la fecha de emisión de estos estados financieros, que pudiesen afectar significativamente la interpretación de los mismos.



Centro Gabriela Mistral

NOTA 17 - REMUNERACIONES DEL DIRECTORIO

En el ejercicio informado no se han pagado remuneraciones u otros estipendios al Directorio por concepto de dieta por asistencia a sesiones, representaciones, honorarios u otros.

Al 31 de diciembre de 2011 el Directorio de la Corporación Centro Cultural Gabriela Mistral estaba constituido por las siguientes personas:

Presidente: Luciano Cruz-Coke Carvallo;

Secretario: Pedro Sierra Espinoza;

Tesorero: Alejandra Serrano

Director: Arturo Navarro Ceardi;

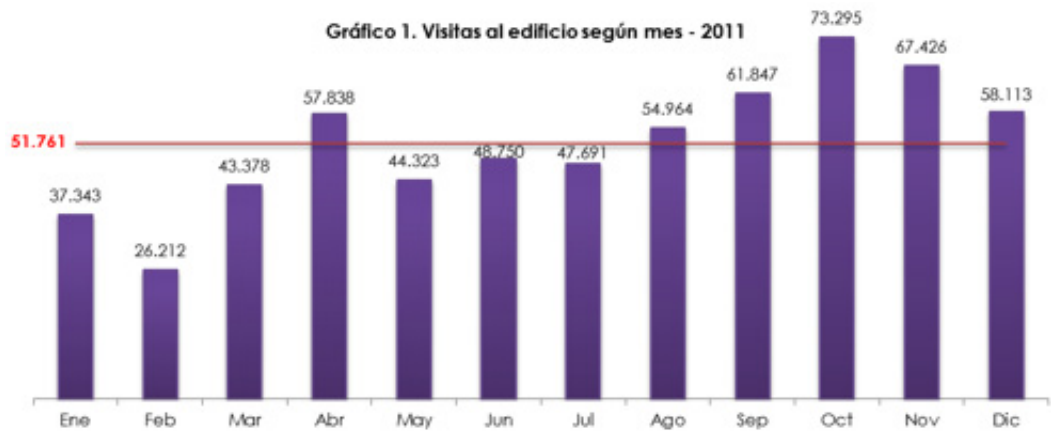
Director: Andrés Rodríguez Pérez

Marco Antonio Calderón G.
Contador General

José Miguel Herencia G.
Director de Administración y Finanzas

Alejandra Wood Huidobro
Directora Ejecutiva

ANEXOS



FUNCIONES DE TEATRO, DANZA, MÚSICA Y CINE DOCUMENTAL

Durante 2011 se realizaron 814 funciones: 399 funciones de teatro, 175 funciones de danza, 140 funciones de música y 100 funciones de cine documental. Producto de esta programación, se vieron beneficiados un total de 2.035 creadores, productores y gestores culturales.

Asistieron a estas funciones un total de 86.082 espectadores: 44.106 asistentes a funciones de teatro, 11.820 asistentes a funciones de danza, 22.259 asistentes a funciones de música y 7.897 asistentes a funciones de cine documental.

El porcentaje de ocupación de sala alcanzado para el año 2011 corresponde a un 56,6%. De acuerdo a la disciplina artística, lideran en relación a este indicador las funciones de teatro, que alcanzaron un 69,0% de ocupación de sala. Luego, la música alcanzó un 54,5%, la danza un 51,0% y el cine documental un 39,2%.

Gráfico 2. Número de funciones según disciplina artística - 2011

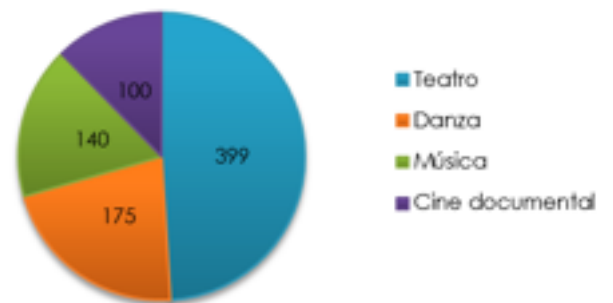


Gráfico 3. Público de funciones según disciplina artística - 2011

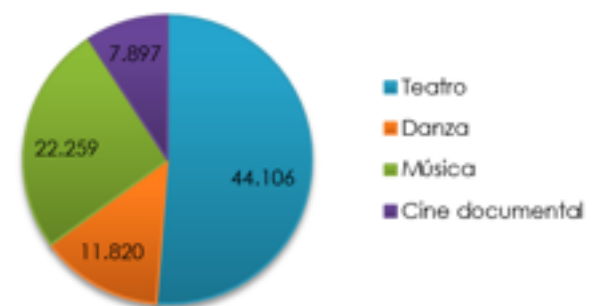
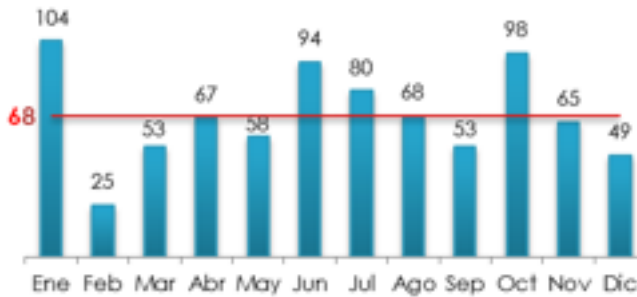


Gráfico 4. Porcentaje de ocupación de sala según disciplina artística - 2011



El análisis los datos según mes, es posible establecer un promedio mensual de 68 funciones y 7.173 asistentes a éstas.

Gráfico 5. Número de funciones según mes - 2011



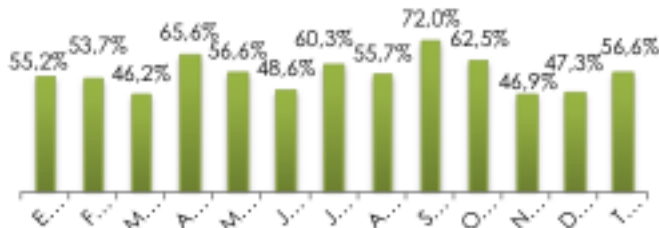
En general, se observa que la variabilidad en el número de espectadores mes a mes se condice con el número de funciones programadas.

Gráfico 6. Público de funciones según mes - 2011



Finalmente, al observar el porcentaje de ocupación de sala mes a mes, es posible destacar en el primer semestre la cifra alcanzada en abril (65,6%) gracias al éxito de la obra La Celebración: Festen (90,7%) en teatro, Loop 3 (96,9%) en danza y los dos conciertos de Manuel García (100,0%) en música.

Gráfico 7. Porcentaje de ocupación de sala según mes - 2011



También destaca la cifra alcanzada en julio (60,3%) principalmente, en teatro, por la obra Rey Planta (100,0%), parte de la programación de Fam Festival (4 obras que alcanzaron un 97,7% de ocupación de sala cada una) y el término de la temporada de Orgía (88,8%). En danza destaca Lo que puede un cuerpo (100,0%) y en música el Concierto de Tryo Teatro Banda (87,9%).

Durante el segundo semestre, septiembre alcanza el mayor porcentaje de ocupación de sala del año (72,0%). En dicho mes, en teatro destacaron las cifras alcanzadas por Lágrimas, Celos y Dudas (100,0%), ¿Quién es Otto? (81,3%) y el fin de la temporada de La Señorita Julia (100,0%). En danza, Alain Platel (92,2%) y en música Ángel Parra (100,0%), Electrodomésticos (100,0%) y la Orquesta Mapuche de Tirúa (100,0%).

El éxito alcanzado en el mes de octubre (62,5%) es atribuible principalmente a la temporada de Amores de Cantina (82,6%).

Tabla 1. Obras de teatro según mes, nº de funciones, público y porcentaje de ocupación de sala

Obra	Mes	Nº de funciones	Público	% de ocupación de sala
Altazor	Ene	3	2900	-
Pueta Peralta	Ene	12	1193	38,8
Buchettino	Ene	32	1501	46,9
El viento en un violín	Ene	5	1452	100,0
Retablo de vida y muerte	Ene	2	192	37,5
Las Julietas	Ene	2	314	61,3
Mi vida después	Ene	4	1089	94,5
Gatomaquia	Ene	2	326	63,7
En la soledad de los campos de algodón	Ene	4	626	54,3
Lectura dramatizada de Lola Arias	Ene	2	156	100,0
Intrusión	Mar-Abr	10	447	74,5
La Celebración: Festen	Abr-May	18	4701	90,7
Cautiverio Felis (sic)	Abr-May	12	942	30,7
Ernesto	Abr-May	15	708	78,8
Pedro de Valdivia. La Gesta Inconclusa	May	12	1542	50,2
Antártica	May-Jun-Jul	27	1106	41,8
Jemmy Button	Jun	12	1264	41,1
Kay Kay y Xeng Xeng Vilú	Jun	3	332	43,2
Pierrick Sorin	Jun	3	197	100,0
Valparaíso en lambe-lambe	Jun	2	72	-
Orgía	Jun-Jul	22	1713	88,8
Pelo Negro Boca Arriba	Jun-Jul	19	1262	32,6
Rey Planta	Jun-Jul	8	473	100,0
FAM FESTIVAL: Inauguración (lectura de cuentos)	Jul	1	250	97,7
FAM FESTIVAL: Block	Jul	6	637	41,5
FAM FESTIVAL: Make Make	Jul	1	104	40,6
FAM FESTIVAL: Licarayén	Jul	1	250	97,7
FAM FESTIVAL: Kay Kay y Xeng Xeng Vilú	Jul	1	250	97,7
FAM FESTIVAL: EL Desván de Emilia	Jul	1	250	97,7
FAM FESTIVAL: Mariposas	Jul	7	780	74,3

Lectura dramatizada de Amores de Cantina	Jul	1	200	78,1
La Señorita Julia	Jul-Ago-Sep	22	1156	100,0
FDEC: Salvajes: hombre de ojos tristes (semi montaje)	Ago	2	427	74,1
FDEC: El funesto destino de Karl Klotz (semi montaje)	Ago	2	400	69,4
FDEC: Los cimientos (lectura dramatizada)	Ago	1	33	55,0
FDEC: Habitar bajo vidrio (lectura dramatizada)	Ago	1	89	89,0
FDEC: Frente a la madres (lectura dramatizada)	Ago	1	40	40,0
FDEC: Bésame macho (semi montaje)	Ago	2	403	70,0
FDEC: Cabo de Hornos	Ago	1	58	58,0
FDEC: Húngaros	Ago	1	60	100,0
FDEC: Erich von Stroheim	Ago	2	433	75,2
FDEC: Pompas fúnebres para caballeros	Ago	2	403	70,0
FDEC: Al Azar	Sep	2	389	67,5
Lágrimas, celos y dudas	Sep	1	292	100,0
¿Quién es Otto?	Sep	3	195	81,3
Amores de Cantina	Sep-Oct-Nov	31	7.378	82,6
La Mujer de Antes	Sep-Oct	26	1.558	74,9
Circo	Sep-Oct	12	1.466	61,1
EL Tony Chico	Nov	3	238	27,5
La Burbuja Circo: El Show de Tito Rissoti & La Kadáver Band	Nov	1	150	50,0
Una Mañanita Partí	Nov-Dic	17	662	64,9
Edipo, relato ciego	Nov-Dic	16	1047	93,5
Total		399	44.106	69,0

Tabla 2. Obras de danza según mes, n° de funciones, público y porcentaje de ocupación de sala

Obra	Mes	N° de funciones	Público	% de ocupación de sala
Sumatoria	Ene	6	363	23,6
Disposición natural a la pérdida del orden	Ene	5	386	77,2
Desierto de mediodía	Ene	6	256	42,7
Móvil	Ene	8	370	77,1
Las Variaciones Goldberg en un solo de danza	Ene	2	375	65,1
Sin testear	Ene/Oct	22	796	48,5
Loop 3	Mar-Abr	8	775	96,9
Sabor Concedido	Abr	11	1409	-
Carnados	May	18	707	65,5
Generación del ayer	Jun	3	173	72,1
Pequeño Hombrecito	Jul	4	557	48,4
Lo que puede un cuerpo	Jul	4	280	100,0
Jujuy	Jul	4	212	66,3
Brincos e Folias	Jul	4	576	50,0
Bárbara Mahler	Ago	1	85	100,0
Dilei	Ago	16	685	53,5
Alain Platel	Sep	3	797	92,2
Bailes Folclóricos Latinoamericanos	Oct	1	80	31,3
V Festival Internacional De Video Danza	Oct	5	492	50,8
El Baile	Oct	1	125	43,4
Encuentro Universitario de Danza Balmaceda Arte Joven	Oct	4	611	53,0
Santa Fiesta	Oct-Nov	13	711	40,9
IV Festival Vertientes	Nov	9	473	29,0
Al Estilo Funk	Nov	1	150	21,4
Inherencia	Nov-Dic	16	376	33,6
Total		175	11.820	51,0

Tabla 3. Conciertos según mes, n° de funciones, público y porcentaje de ocupación de sala

Obra	Mes	N° de funciones	Público	% de ocupación de sala
The Melbourne Ska Orchestra	Ene	1	2800	-
El Mejor Jazz	Feb	4	734	71,7
Concierto Las Bombón	Feb	1	103	40,2
Festival Hip Hop: Inauguración	Feb	1	250	-
Festival Hip Hop: Dj Seltzer	Feb	1	90	-
Festival Hip Hop: De la calle al GAM: Bubaseta	Feb	1	90	-
Festival Hip Hop: Documental Hip Hop	Feb	1	27	45,0
Jazz Joven: Nuevos rumbos del swing	Mar	2	284	55,5
Jazz Joven: Nuevos rumbos del swing	Mar	2	354	61,5
Nano Stern & The Sindicato: Trova rockera	Mar	2	496	86,1
Festival Hip Hop: Obra Gasper Crew	Mar	2	281	48,8
Festival Hip Hop: Show Crew Breakdance	Mar	1	120	-
Festival Hip Hop: Presentación de talleres de breakdance, Show de Crew de Breakdance y cierre de Anita Tijoux e invitados	Mar	1	100	-
Festival Hip Hop: Zebatack, Batalla de b-Boy y MCs aprendices de talleres	Mar	1	110	-
Conciertos GAM	Abr	4	304	29,7
Manuel García	Abr	2	512	100,0
Homenaje a Gabriela Mistral. Encuentros de poesía y música	Abr	4	453	44,2
Ciclo de música contemporánea y electroacústica	May	4	210	20,5
VI Festival de Guitarra UC	May	4	591	57,7
Roger Muraro	May	1	264	100,0
Ana Prada	May	1	175	68,4
EL Pianismo en el siglo XIX	Jun	3	351	45,7
Orquesta Filarmónica de Chile	Jun	2	394	77,0
XLVII Temporada de Música de Cámara UC	Jun-Jul- Ago	10	1010	39,5
La Transcripción	Jul	4	374	36,5
Concierto Tryo Teatro Banda	Jul	1	225	87,9

VI Encuentro Internacional de Percusión	Jul	2	380	74,2
Recital poético-musical La vida según Neruda	Jul	1	250	97,7
Denisse Malebrán	Ago	1	188	73,4
Heaven: Tributo a Andrés Bobe	Ago	1	291	100,0
Santiago del Nuevo Extremo	Ago	1	125	48,8
Inti Illimani Histórico Trío	Ago	1	162	63,3
Schwenke y Nilo	Ago	1	105	41,0
Sol y Lluvia	Ago	1	72	28,1
Quilapayún	Ago	1	248	96,9
Maderas Acústicas Acá Seca Trío	Ago	4	509	49,7
Ángel Parra	Sep	1	265	100,0
Parabienes	Sep	1	80	31,3
Los Chenitas	Sep	1	220	85,9
Master Class: Verónica Villarroel	Sep	1	187	73,0
Electrodomésticos	Sep	1	328	100,0
Min' yo	Sep	1	250	97,7
Orquesta Mapuche de Tirúa	Sep	1	295	100,0
Chilenos Todos: Elizabeth Morris Trío	Oct	1	46	16,0
Chilenos Todos: Quilapayún en familia	Oct	1	114	44,5
La Molestar Orquesta	Oct	1	306	100,0
Maderas Acústicas: Lisandro Aristimuño	Oct	2	301	52,3
Máster Class: La Música de Jorge Arriagada en el cine de Raúl Ruiz	Oct	1	75	29,3
Chilenos Todos: Fernando Ubierno	Oct	1	76	26,4
Música de Trasnóche: La Marraqueta	Oct	1	80	27,8
Música de Trasnóche: The Ganjas	Oct	1	198	68,8
Los Chenitas de San Bernardo	Oct	1	238	82,6
Máster Class Ángel Parra "La Universidad del Folklore"	Oct	1	192	75,0
Ai-Maako XI Festival Internacional de Música Electroacústica de Chile	Oct	8	1245	60,8
XIII Ciclo Música Antigua UC	Oct- Nov	5	772	60,3
Maderas Acústicas: Paulino Moska	Nov	1	213	83,2
Hellhöring (Oído Atento)	Nov	2	354	69,1
Fernando Milagros	Nov	2	514	89,2
Alma Madre	Nov	2	115	22,5
Ángel Parra y Color Violeta	Nov	1	222	86,7

XXI Festival Música Contemporánea UC	Nov	6	401	26,1
Contracuarteto	Nov	1	125	48,8
Monsieur Dubois	Nov	1	95	33,0
Intimate Stranger	Nov	1	41	14,2
Música en Colores	Nov	1	116	45,3
Mutek Glocal - Oktopus Creatura + El Sueño de la Casa Propia + Kinética	Dic	1	47	23,5
Mutek A/Visions - Christof Kurzmann + Midaircondo	Dic	1	35	12,2
Mutek Glocal - Galo Akun + De Janeiros + DLA	Dic	1	60	30,0
Mutek A/ Visions - Andesground + Artificiel Power	Dic	1	55	19,1
Mutek Glocal - Dj Fracaso+ Los 5.000 + Mostro	Dic	1	25	12,5
Concierto Pancho Molina	Dic	1	99	34,4
Tunacola	Dic	1	84	29,2
Matahari	Dic	1	226	78,5
Prismas (Conciertos)	Dic	4	490	47,9
Mutek Matiné Electrónica	Dic	1	60	-
Concierto de Piano de Yana Reznik	Dic	2	512	100,0
Ciclo Música en el cine (Puma Lab)	Dic	1	70	35,0
Total		140	22.259	54,5%

Tabla 4. Cine documental según mes, n° de funciones, público y porcentaje de ocupación de sala

Obra	Mes	N° de funciones	Público	% de ocupación de sala
Documentales de danza	Feb	8	615	26,7
Ciclo de Documentales	Feb	8	1576	77,0
Festival Cine FEM Inauguración	Mar	1	270	93,8
Película - Háblame de la lluvia	Mar	1	38	14,8
Película - El Viaje de Emilio	Mar	1	82	32,0
Película - Señorita Extraviada	Mar	1	40	40,0
Película - Portales :La Última Carta	Mar	1	43	43,0
Película - Eva y Lola	Mar	1	14	20,0
Película - Victorie Terminus	Mar	1	10	14,3
Película - Juliette Binoche	Mar	1	48	18,8
Película - Metro Cuadrado	Mar	1	120	46,9
Película - Las Madres de Plaza de Mayo	Mar	1	37	37,0
Película - Santas Putas	Mar	1	54	54,0
Película - Love, Sex and Mapped	Mar	1	34	48,6
Película - La Isla de la Fantasía	Mar	1	9	12,9
Película - To See if Im Smiling	Mar	1	46	18,0
Película - El Edificio de los Chilenos	Mar	1	190	74,2
Película - Niño Pez	Mar	1	270	100,0
Película - El Diablo Nunca Muere	Mar	1	9	9,0
Película - Granada 30 años después	Mar	1	10	10,0
Película - Ciclyng the Framme	Mar	1	36	51,4
Lo Mejor de Cine FEM	Mar	6	379	24,7
Competencia Documental	Mar	2	209	40,8
Competencia Ficción	Mar	2	126	24,6
Documentales	Mar	1	10	14,3
Proyección Documentales Hip Hop	Mar	1	11	15,7
Ciclo de Documentales de Danza	Abr	8	13	-
Pierrick Sorin	Jun	1	15	18,8
FIDOCs: Page One: A Year Inside The New York Times	Jun	1	224	87,5
FIDOCs: Waiting for Superman	Jun	3	289	63,4
FIDOCs: Ríos de luz	Jun	1	30	30,0
FIDOCs: Electrodomésticos, El frío misterio	Jun	2	153	76,5
FIDOCs: Che, un hombre nuevo	Jun	1	57	57,0

FIDOCs: La Tierra Señalada	Jun	2	62	31,0
FIDOCs: Lennonyc	Jun	1	82	32,0
FIDOCs: Inside job	Jun	1	89	89,0
FIDOCs: Ganadores 15ª Versión	Jun	1	220	85,9
FIDOCs: Ganador competencia Latinoamericana	Jun	1	80	80,0
FIDOCs: Agnus Dei, Cordero de Dios	Jun	1	54	54,0
FIDOCs: Deux de la vague	Jun	1	114	44,5
Tryo Teatro Banda Repocura, camino de piedra	Jun	2	175	34,2
SANFIC: OK, Enough, Goodbye	Ago	3	152	19,8
SANFIC: Microphone	Ago	3	229	29,8
SANFIC: Tagnawittude	Ago	3	200	26,0
SANFIC: Man without a cell phone	Ago	2	176	34,4
Documental: GAM Ignacio Agüero	Sep	6	363	23,2
Documental: Balmes El doble exilio	Sep	1	159	62,1
El Mar mi Alma	Oct	2	152	26,4
Egon Wolf. Vida y Obra	Oct	1	115	44,9
In- Edit Nescafé: Tempo. Cristián Cuturrufo Quinteto	Dic	1	34	13,3
In- Edit Nescafé: Next music station: Morocco	Dic	1	49	19,1
In- Edit Nescafé: Pina	Dic	1	190	74,2
In- Edit Nescafé: Music from the moon	Dic	1	61	23,8
In- Edit Nescafé: Message to love: The Isle of Wight Festival	Dic	1	74	28,9
Total		100	7.897	39,2%

ARTES VISUALES

La Sala de Artes Visuales de GAM alojó durante el 2011 un total de 7 exposiciones, registrando 96.830 visitas durante el año.

Tabla 5. Exposiciones de artes visuales según fecha y público

Exposición	Fecha	Público
Ros Ribas: Fotógrafo de escena	03 ene - 27 feb	9.703
Koen Wessing: Imágenes indelebles	09 mar - 30 abr	27.525
El Escenario de la Ilusión	05 may - 12 jun	13.796
Inspiración: Sara Facio en Chile	17 jun - 31 jul	14.267
Circo: 15 años de nuevo circo en 200 años de historia	07 ago - 25 sep	14.286
ABC Diseño	30 sep - 10 nov	10.775
Informe País	18 nov - 30 dic	6.478
Total		96.830

Dentro de las exposiciones destaca Koen Wessing: Imágenes indelebles, que alcanzó un total de 27.525 visitas en cerca de dos meses, y que contribuyó - en conjunto con la programación de artes escénicas y musicales - a alcanzar en abril la cifra más alta de ingresos al edificio durante el primer semestre del 2011.

Gráfico 8. Visitas a la sala de artes visuales según mes - 2011



Al analizar los datos según mes, es posible establecer un promedio mensual de 8.069 visitas durante el año 2011.

El mes de mayor concurrencia a la sala corresponde a abril, con 16.593 visitas, seguido de marzo, con 10.932, en concordancia con los meses en que estuvo en exhibición Koen Wessing: Imágenes indelebles.

ARTE POPULAR

Tabla 6. Exposiciones de arte popular según fecha y público

Exposición	Fecha	Público
Cerámica Policromada Metropolitana	15 mar - 30 jun	24.389
Tesoros Latinoamericanos	17 jul - 30 oct	24.744
Tesoros Chilenos	12 nov - 31 dic	8.262
Total		57.395

La sala del Museo de Arte Popular Americano, con sede en GAM desde marzo del 2011, acogió 3 exhibiciones durante el año, alcanzando con éstas un total de 57.395 visitas.

Gráfico 9. Visitas a la sala de arte popular según mes - 2011



Las dos primeras exhibiciones -Cerámica Policromada Metropolitana y Tesoros Latinoamericanos- alcanzaron un número similar de visitas, el que bordea las 24.000 personas. Por su parte, Tesoros Chilenos alcanza, al finalizar 2011, un total de 8.262 visitas. Sin embargo hay que considerar que su período de exhibición continúa durante el 2012.

Al analizar las cifras según mes, es posible establecer un promedio mensual de 5.739 visitas a la sala.

Se observa además que el mes con mayor cantidad de visitantes corresponde a abril, con 8.257 personas. Es posible derivar que la gran concurrencia a la Sala de Artes Visuales influyera en un aumento del flujo en las visitas a la sala del Museo de Arte Popular Americano en dicho mes.

BIBLIOGAM

Flujo de público a BiblioGAM, por mes.

Gráfico 10. Usuarios de BiblioGAM según mes - 2011



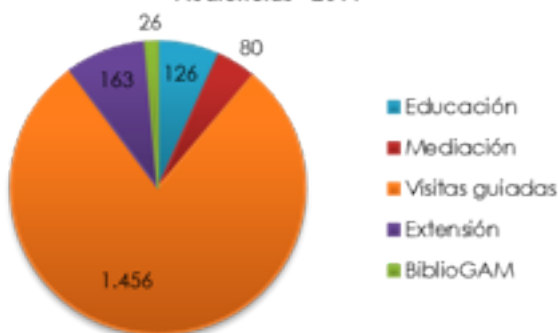
Tabla 7. Exposiciones en BiblioGAM según fecha y público

Exposición	Fecha	Público
Quiltrografía	16 mar - 15 may	8.938
La Mujer Campesina Chilena y su Vestido	1 sep - 9 oct	5.733
Diseño y vestuario de una leyenda (La Doña)	22 nov - 04 dic	2.114
Tres miradas en la noche: Crónica negra de Santiago	20 oct - 26 dic	8.074
Total		24.859

ACTIVIDADES DEL ÁREA DE AUDIENCIAS

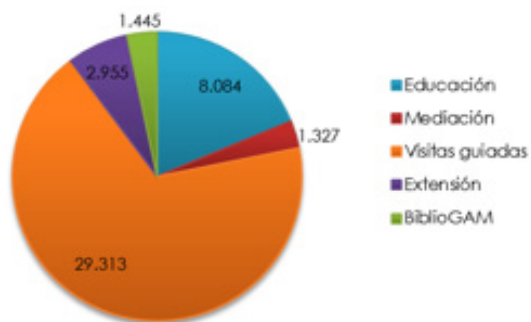
Durante 2011 se realizaron en GAM 1.851 actividades del área de audiencias: 126 actividades de Educación, entre las que cuentan funciones de artes escénicas para escolares, conciertos educativos, la Sala Didáctica de Scotiabank, talleres para profesores y sesiones del programa Jóvenes Críticos; 80 actividades de Mediación, unidad a cargo de las acciones de mediación, actividades para la tercera edad y el vínculo con distintas instituciones a través de la realización de talleres en BiblioGAM; 1.456 visitas guiadas de memoria, artes visuales, arquitectura, artes escénicas y arte popular; 163 actividades de extensión -muchas de ellas realizadas en BiblioGAM- entre las que cuentan Escuela de Espectadores, Escuela de Lectores, el Taller de Dramaturgia de Juan Radrigán, el Taller de Cuentos de Alejandra Costamagna, el Primer Seminario de Formación de Audiencias y el Mes de la Arquitectura; y 26 actividades gestionadas exclusivamente por BiblioGAM, entre las que destacan lanzamientos y presentaciones de libros, las jornadas de Sábados a la chilena en septiembre y Villancicos y cuentos de Navidad en diciembre, el Coloquio Teatralidades Latinoamericanas y el Ciclo Comprendamos el Cine.

Gráfico 11. Actividades del Área de Audiencias - 2011



Fueron beneficiarios de estas actividades 43.124 personas: 8.084 beneficiarios de las actividades de Educación, 1.327 beneficiarios de las actividades de Mediación, 29.313 personas que realizaron visitas guiadas, 2.955 asistentes a las actividades de Extensión y 1.445 asistentes a las actividades de BiblioGAM. Para finalizar, cabe destacar que los beneficiarios de las actividades de Educación y Mediación corresponden principalmente a grupos de baja participación cultural: escolares y pre-escolares provenientes de contextos de vulnerabilidad social, beneficiarios de instituciones de asistencia a menores vulnerados en sus derechos o infractores de ley, discapacitados, tercera edad, etc.

Gráfico 12. Beneficiarios de las actividades del Área de Audiencias - 2011



OTRAS ACTIVIDADES DE AUDIENCIAS

Durante el año 2011 se han realizado en GAM 115 actividades distintas a la programación artística y del área de audiencias, las que incluyen: talleres artísticos, presentaciones y lanzamientos de libros, conferencias, seminarios y charlas, inauguraciones y conferencias de prensa, premiaciones y eventos privados.

Han accedido a estas actividades un total de 12.648 personas.

Público asistente a las distintas actividades que se han realizado.

Gráfico 13. Otras actividades - 2011

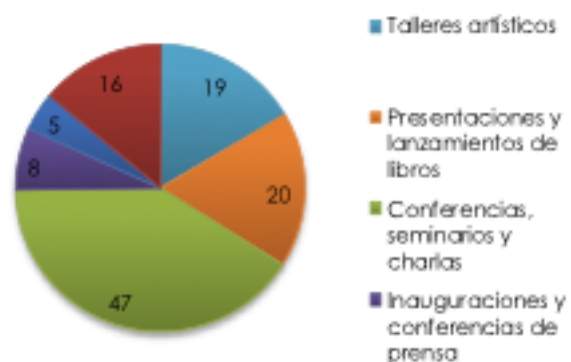


Gráfico 14. Público de otras actividades - 2011



MEDIOS DE COMUNICACIÓN

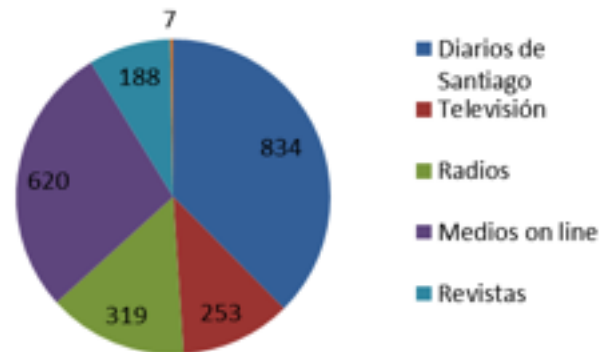
ANÁLISIS POR TIPO DE MEDIOS Y VALORIZACIÓN

Según el análisis de LitoralPress los diarios son los que más publican, pero las revistas, que muchas veces son mensuales, tienen un alto índice de publicación.

La Inversión Publicitaria Estimada (IPE) de 2011 es \$2.064.602.834. La cifra corresponde al valor ficticio por centímetro cuadrado en diarios impresos; por segundo en radio y televisión; y el costo por cada mil visitas en los medios de Internet. Es decir, lo que se habría pagado por aparecer.

Si bien el gráfico no incluye los medios internacionales -la información no fue compilada ni valorizada por LitoralPress- éstos publicaron 333 artículos referidos al GAM. Los medios más relevantes que publicaron fueron: The New York Times -que destacó a este centro cultural dentro de los imperdibles para visitar en Chile-, Der Spiegel, The Chicago Tribune y Univisión.

Segmentación de medios





Educación en el arte
Para ser usada por niños desde los 4 años y adolescentes, este lunes se inaugura la sala GAM-Scotiabank, un espacio didáctico con mesas y sillas diseñadas por el arquitecto Emilio Marín a modo de un juego infantil. Emplazada en la plaza central del edificio, tiene como propósito el desarrollo de diversas actividades educativas gracias a un programa que se adapta a distintas disciplinas artísticas. **GAM, Alameda 227.**

Cultura & Entretenimiento

Nueva versión de Edipo reúne a actores conocidos y ciudadanos anónimos

► La puesta en escena se estrena el jueves 24, en el GAM, dirigida por Angelo Oliveri.

► Es un montaje urbano, con diálogos coloquiales, que busca acercar la tragedia de Sófocles.

28 La Hora TIEMPO LIBRE

Miércoles 8 de noviembre de 2011

... es la única función (pedida) de la compañía.

Cultural Gabriel Mistral GAM, la compañía ofrecerá un concierto único compuesto íntegramente por las canciones de aquellas afamadas obras de teatro (jugarcos, brujas de Haití, Eco de la muchacha varada e interés...)

“Edipo” revive con elenco ciudadano

La obra, que se estrena el 18 de noviembre en el GAM, también tiene a Tomás Vidiella y a Coca Guazzini.

Desde el año 2008 que el director Angelo Oliveri tiene una suerte de obsesión con el montaje de personajes los actores de su obra. Y para lograrlo, convoca a un numeroso grupo de actores sin experiencia, o a personas sin estudios de actuación.

“Lo hizo en la obra ‘Fue’”, en la que reunió 400 habitantes de entre 8 y 70 años de edad. También lo hizo con ‘Testimonio público’, con 50 actores amateurs. Y esta temporada lo repetirá con su versión de la tragedia de ‘Edipo’, que se estrena el 18 de noviembre.

“Se involucran diferentes habitantes de Chile en un elenco muy heterogéneo que interpretará el coro de la tragedia”, explica el director. “Cada ciudadano es un testimonio particular de los eventos que ocurren en el escenario”, añade quien también trabaja con actores de trayectoria como Tomás Vidiella, Coca Guazzini, Luis Dubó y Sergio Hernández.

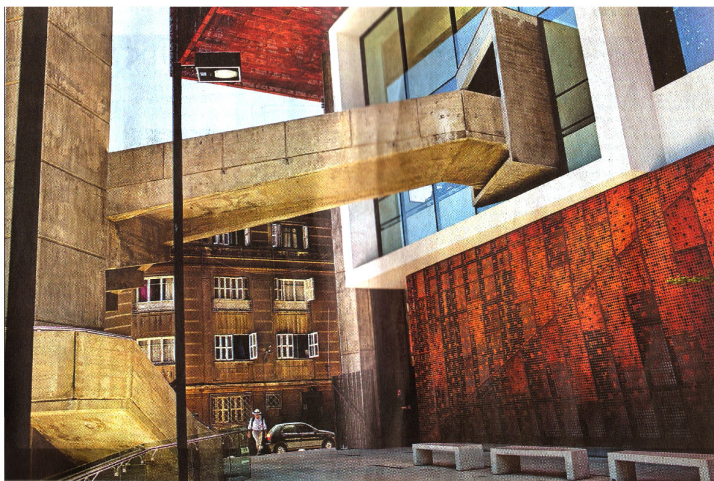
Durante el proceso de selección del elenco, se presentaron grupos de actores sin experiencia, o a personas sin estudios de actuación.

“Lo hizo en la obra ‘Fue’”, en la que reunió 400 habitantes de entre 8 y 70 años de edad. También lo hizo con ‘Testimonio público’, con 50 actores amateurs. Y esta temporada lo repetirá con su versión de la tragedia de ‘Edipo’, que se estrena el 18 de noviembre.

“Se involucran diferentes habitantes de Chile en un elenco muy heterogéneo que interpretará el coro de la tragedia”, explica el director. “Cada ciudadano es un testimonio particular de los eventos que ocurren en el escenario”, añade quien también trabaja con actores de trayectoria como Tomás Vidiella, Coca Guazzini, Luis Dubó y Sergio Hernández.

The New York Times

THE NEW YORK TIMES, SUNDAY, JANUARY 9, 2011



SANTIAGO, CHILE The Centro Gabriela Mistral, a 200,000-square-foot performance and exhibition space of glass and steel, is an example of the government's investment in the arts.

The 41 Places to Go in 2011

- 1. Santiago, Chile**
Undiscovered by an earthquake, a city embraces modern culture.
Less than a year after an 8.8-magnitude earthquake struck the city of Chile, its capital, Santiago, has fully recovered. The recovery continues to grow, and tourism is on the upswing. Through the quake, which caused hundreds of deaths, was caused more than 100 million acres of Santiago's older buildings were damaged, including the Ministry of Fine Arts. But the city has taken that as a challenge to rebuild — and to rebuild it better. The city has taken that as a challenge to rebuild — and to rebuild it better. The city has taken that as a challenge to rebuild — and to rebuild it better.
- 2. San Juan Islands, Wash.**
Bold-face restaurateurs vie with unspoiled nature.
This year, it has even been chosen as the first foreign city to take hold in the city. It has even been chosen as the first foreign city to take hold in the city. It has even been chosen as the first foreign city to take hold in the city.
- 3. Koh Samui, Thailand**
A toned-down version of Phuket, Ameyo on a smaller island.
As Thailand's third-largest island, Koh Samui is a city of the island.
- 4. Iceland**
Where a country's hardships are a tourist's gain.
Iceland is a beautiful island that has had a special year for tourists. After the eruption of the Eyjafjallajökull volcano in 2010, the island's tourism industry has rebounded. It has even been chosen as the first foreign city to take hold in the city.



Koen Wessing fotografió una ciudad copada por migrantes.

Imágenes inéditas reviven el Santiago post golpe

La muestra presenta el registro que el autor holandés hizo en las calles y en el Estado Nacional.

En el artículo que el fotógrafo holandés Koen Wessing publicó en su libro 'Santiago: una ciudad copada por migrantes', se describe su experiencia en Chile para retratar la realidad del país tras el golpe del 11 de septiembre de 1973. Wessing, que vive en Holanda, viajó a Chile en 1973 y se quedó durante un año y medio, documentando la vida cotidiana de la ciudad. Su trabajo se centra en la vida de los migrantes que llegaron a Chile durante el exilio.

Wessing, fotógrafo holandés que dedica su vida a documentar conflictos políticos y sociales, viajó a Chile para retratar la realidad del país tras el golpe del 11 de septiembre de 1973. Wessing, que vive en Holanda, viajó a Chile en 1973 y se quedó durante un año y medio, documentando la vida cotidiana de la ciudad. Su trabajo se centra en la vida de los migrantes que llegaron a Chile durante el exilio.

Atro nivel

SABOR CONCEDIDO APERRA CON MUJERES CHILENSIS

El montaje de la obra 'Edipo' en el GAM, dirigida por Angelo Oliveri, reúne a actores conocidos y ciudadanos anónimos. La puesta en escena se estrena el jueves 24, en el GAM, dirigida por Angelo Oliveri.

Santiago

Inician obras de la segunda etapa del GAM que incluirá la sala más grande del país

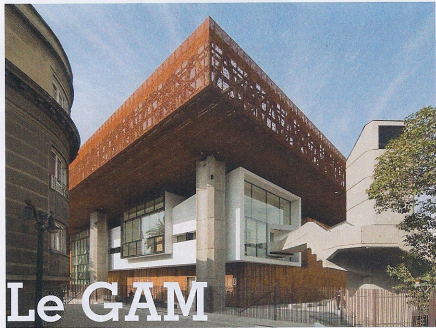
El recinto, para dos mil personas, será ubicado en el sector de la zona de la ciudad. La obra se iniciará en febrero de 2012.

La segunda parte del centro cultural tendrá 25 mil metros cuadrados y dos salas de exposición subterráneas.

CHILI

Un an sans La Concertation... les tremblements suivent...

Un bilan démi-teintes pour la première année du Sebastián Piñera. Le premier président de droite à la tête du Chili après la dictature militaire et après vingt ans de gouvernement de la Concertation Démocratique, coalition de centre gauche.



Le GAM

Un nouveau né de la culture chilienne... Désormais incontournable



sa directrice, **Alejandra Wood** qui très ouverte à des nouvelles propositions souligne « depuis notre ouverture nous constatons qu'il y a un public demandeur de la diversité et création culturelle... et notre préoccupation première est de maintenir le GAM comme un espace humain, ouvert, d'accès facile concentré dans un travail d'excellence dans sa programmation et ses services ». Nous avons évoqué avec elle la possibilité d'organiser des événements littéraires comme notre festival Belles Latinas dont la version latino-américaine serait organisée par le service de

Le Gabriela Mistral et le bâtiment

Choisir ce nom n'a pas été par hasard. Poetesse chilienne, prix Nobel de littérature en 1951, elle inspire un architecte par une vision humaniste et artistique qui caractérise bien la personnalité de l'écrivaine chilienne ainsi que son intérêt pour véhiculer le savoir — elle était, en effet institutrice. Le bâtiment qui abrite le GAM a été construit par le gouvernement de Salvador Allende en 1972 pour accueillir la III^e Conférence mondiale pour le développement, la CNUCED. Le bâtiment a été réoccupé par les militaires à partir du coup d'État de 1973, et transformé en siège de la Junta militaire, puis détruit par un malheureux incendie en 2006. Un concours international a fait appel aux meilleurs professionnels afin de réparer, adapter et valoriser le bâtiment et lui donner un sens de dialogue culturel. Le travail de restauration et reconstruction a été basé sur le choix d'une architecture avec des espaces ouverts, transparents, de facile accès et dans un quartier d'un grand bouillonnement culturel tel que celui du quartier de Lastarria. Teatro a Mil 2012 est déjà en préparation. L'équipe dirigée

par Alejandra Wood pour proposer un mensuel avec deux conférences, des expositions et de la hauteur de Santiago chargé d'un grand

Centre Gabriela Mistral, O'Higgins 227, www.gam.cl - Metro. Les photos de cet article ont été prises par le service de photojournalisme de la

El GAM celebra su primer año de vida

El 4 de septiembre pasado, el Centro Gabriela Mistral estuvo de cumpleaños. En este período, unos 480 mil personas lo han visitado y se han desarrollado más de 700 actividades y espectáculos de teatro, danza y música, exposiciones de artes visuales, 2 maestras de arte popular y 150 talleres de formación de audiencias. Todo un récord que sus directivos esperan superar en 2012.



Sectores
SECTOR NOROCCIDENTE
 Tiene el inmueble de 2000 m² que conserva el 70% de la estructura original.
 Solo de fibra (CNO Infratel)
 Solo de fibra (CNO Infratel)
 Infratel y fibra (CNO Infratel)
 Infratel y fibra (CNO Infratel)

LA TORRE
 Actualmente se está trabajando en el sector de la torre administrado por Centro Cultural.
 Piso Norte



PRESUPUESTO GAM 2011

Método	2.470
Ingresos	1.550
Superventas	170
Aportes privados	170
Costos	3.280

Cifras
 40.000 visitantes en promedio
 479.978 personas
 34.500 personas en talleres
 La fotografía y el arte popular han atraído
 9.100 personas en promedio

Programación de este fin de semana
Sumarios
 Otra sin actuar el escenario. El teatro se divide en comedia y se re-entrecruza cuando se trata de actores. En el espectáculo se escuchan los nombres de los actores, los nombres de los actores, los nombres de los actores...
Más del Circo
 Más del circo...
 Más del circo...
 Más del circo...

ESPECTACULOS

“La celebración” reúne a Claudia Celedón con su hija en impactante historia

En los últimos cuatro años a Claudia Celedón le ofrecieron muchos papeles en teatro, pero uno los rechazó. Hasta que se topó con la posibilidad de actuar en “La celebración, Femen”, una adaptación de la película de origen argentino, que ya fue llevada a la escena por Diego Luna en México y que ahora es en el Centro Gabriela Mistral de vienes.



La versión teatral de la cinta danesa llega al GAM este viernes con 12 actores, encabezados por Benjamín Vucsa. “Es un tema muy contingente”, considera la actriz sobre la historia de abusos familiares.

Por Alejandra Valderríos P.
 “Vivimos que podía ser algo importante tanto para nosotros como para la gente en una zona muy contingente”, dice la actriz.
 Se trata de un nuevo montaje con 12 actores —incluyendo una sala de 7 años— que incluye con la hija Alejandra Celedón. El padre de la familia es Diego Luna, quien dirige el espectáculo. Una hija se ha suicidado por culpa de su madre, y ahora se busca a la madre, ya que ella se ha ido a vivir a otro país. El espectáculo es una adaptación de la película de origen argentino, que ya fue llevada a la escena por Diego Luna en México y que ahora es en el Centro Gabriela Mistral de vienes.

“Dijé lo llevar al interior de sus vidas y familias”
 Celedón reflexiona sobre el montaje: “Trabaja el amor, los secretos familiares y muy en particular universal. Los guiones por mí mismo, incluso si a veces me preguntaba qué iba a ser de eso, todo lo he vivido y lo he vivido, todo lo he vivido y lo he vivido”.

“Se acerca al alma”
 La coreógrafa, que gira en

“Hay que tener al espectador en tensión permanente”
 La destacada coreógrafa chilena es colaboradora junto a Cristian Reyes de una original obra musical, “Sin testear al otro lado”, que se estrenará esta tarde en el GAM.

“Hay que tener al espectador en tensión permanente”
 La destacada coreógrafa chilena es colaboradora junto a Cristian Reyes de una original obra musical, “Sin testear al otro lado”, que se estrenará esta tarde en el GAM.

“Hay que tener al espectador en tensión permanente”
 La destacada coreógrafa chilena es colaboradora junto a Cristian Reyes de una original obra musical, “Sin testear al otro lado”, que se estrenará esta tarde en el GAM.

“Hay que tener al espectador en tensión permanente”
 La destacada coreógrafa chilena es colaboradora junto a Cristian Reyes de una original obra musical, “Sin testear al otro lado”, que se estrenará esta tarde en el GAM.

“Hay que tener al espectador en tensión permanente”
 La destacada coreógrafa chilena es colaboradora junto a Cristian Reyes de una original obra musical, “Sin testear al otro lado”, que se estrenará esta tarde en el GAM.

“Hay que tener al espectador en tensión permanente”
 La destacada coreógrafa chilena es colaboradora junto a Cristian Reyes de una original obra musical, “Sin testear al otro lado”, que se estrenará esta tarde en el GAM.

“Hay que tener al espectador en tensión permanente”
 La destacada coreógrafa chilena es colaboradora junto a Cristian Reyes de una original obra musical, “Sin testear al otro lado”, que se estrenará esta tarde en el GAM.

“Hay que tener al espectador en tensión permanente”
 La destacada coreógrafa chilena es colaboradora junto a Cristian Reyes de una original obra musical, “Sin testear al otro lado”, que se estrenará esta tarde en el GAM.

“Hay que tener al espectador en tensión permanente”
 La destacada coreógrafa chilena es colaboradora junto a Cristian Reyes de una original obra musical, “Sin testear al otro lado”, que se estrenará esta tarde en el GAM.

“Hay que tener al espectador en tensión permanente”
 La destacada coreógrafa chilena es colaboradora junto a Cristian Reyes de una original obra musical, “Sin testear al otro lado”, que se estrenará esta tarde en el GAM.

“Hay que tener al espectador en tensión permanente”
 La destacada coreógrafa chilena es colaboradora junto a Cristian Reyes de una original obra musical, “Sin testear al otro lado”, que se estrenará esta tarde en el GAM.

“Hay que tener al espectador en tensión permanente”
 La destacada coreógrafa chilena es colaboradora junto a Cristian Reyes de una original obra musical, “Sin testear al otro lado”, que se estrenará esta tarde en el GAM.

“Hay que tener al espectador en tensión permanente”
 La destacada coreógrafa chilena es colaboradora junto a Cristian Reyes de una original obra musical, “Sin testear al otro lado”, que se estrenará esta tarde en el GAM.

“Hay que tener al espectador en tensión permanente”
 La destacada coreógrafa chilena es colaboradora junto a Cristian Reyes de una original obra musical, “Sin testear al otro lado”, que se estrenará esta tarde en el GAM.

“Hay que tener al espectador en tensión permanente”
 La destacada coreógrafa chilena es colaboradora junto a Cristian Reyes de una original obra musical, “Sin testear al otro lado”, que se estrenará esta tarde en el GAM.

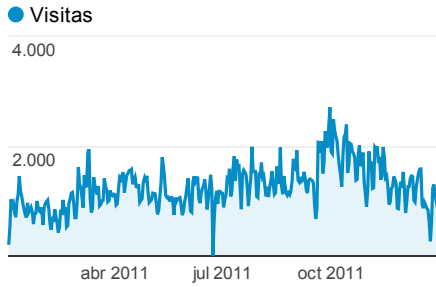
“Hay que tener al espectador en tensión permanente”
 La destacada coreógrafa chilena es colaboradora junto a Cristian Reyes de una original obra musical, “Sin testear al otro lado”, que se estrenará esta tarde en el GAM.

“Hay que tener al espectador en tensión permanente”
 La destacada coreógrafa chilena es colaboradora junto a Cristian Reyes de una original obra musical, “Sin testear al otro lado”, que se estrenará esta tarde en el GAM.

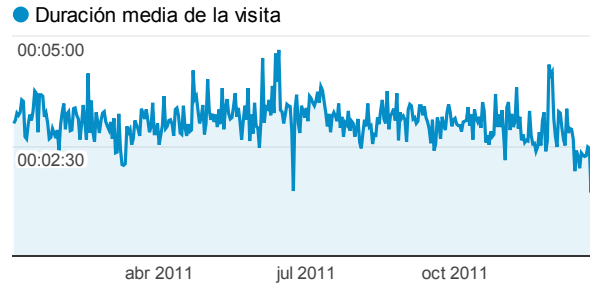
Mi panel

01/01/2011 - 31/12/2011

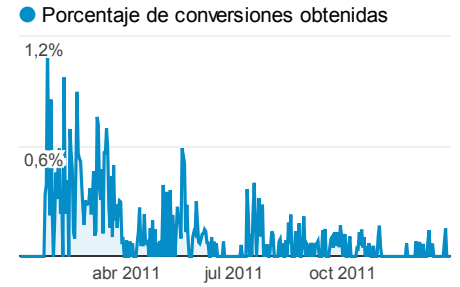
Visitas



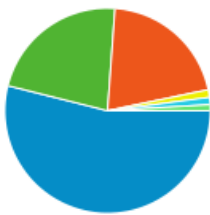
Duración media de la visita



Porcentaje de conversiones obtenidas



Visitas por Tipo de tráfico



- **53,90% organic**
246.685 Visitas
- **22,23% referral**
101.760 Visitas
- **20,57% direct**
94.147 Visitas
- **1,20% Newsletter**
5.519 Visitas
- **1,13% mail**
5.176 Visitas
- **0,97% Otras**
4.314 Visitas

Visitas y Duración media de la visita por País/territorio

País/territorio	Visitas	Duración media de la visita
Chile	426.168	00:03:10
Argentina	5.354	00:01:41
United States	4.051	00:02:05
Spain	3.912	00:01:11
Mexico	3.111	00:01:20
Brazil	1.437	00:02:33
Colombia	1.377	00:01:12
France	1.197	00:02:00
Peru	1.044	00:02:20
Germany	826	00:01:48

Consecuciones de objetivos y Porcentaje...

Fuente	Consecuciones de objetivos	Porcentaje de conversiones obtenidas
google	263	0,11%
(direct)	127	0,13%
audiencias.gam.cl	22	2,38%
facebook.com	16	0,03%
google.cl	5	0,15%
Esta quincena en gam	3	0,08%
barriola.starria.com	2	0,22%
bibliogam.cl	2	0,10%
cooperativa.cl	2	0,08%
educarcile.cl	2	3,17%

Visitas y Páginas vistas por Móvil

Móvil	Visitas	Páginas vistas
No	439.743	1.337.927
Yes	17.858	38.012

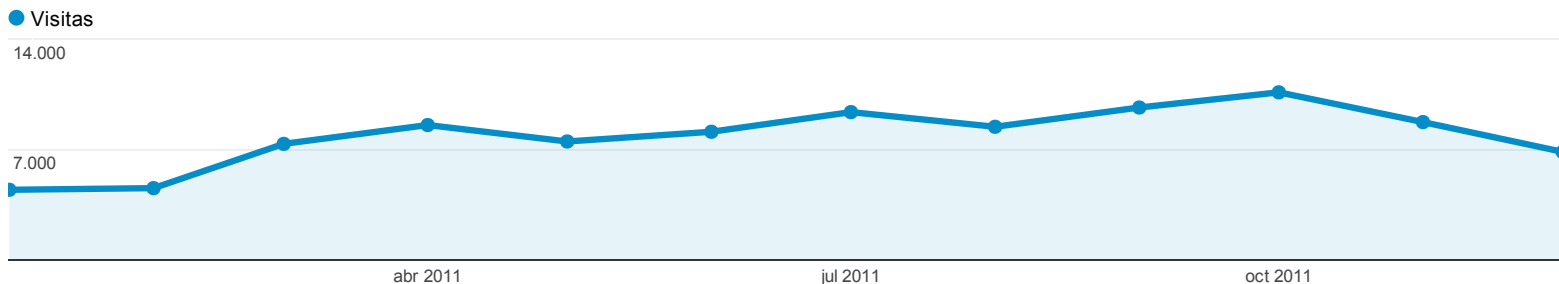
Tráfico directo

20,57% del total de visitas

Este informe se basa en 249062 visitas (54.43 de las visitas).

Explorador

Uso del sitio



Visitas 94.147 % del total: 20,57% (457.602)	Páginas/visita 2,87 Promedio del sitio: 3,01 (-4,53%)	Duración media de la visita 00:03:15 Promedio del sitio: 00:03:04 (5,94%)	Porcentaje de visitas nuevas 68,37% Promedio del sitio: 58,16% (17,57%)	Porcentaje de rebote 48,33% Promedio del sitio: 46,24% (4,50%)
---	--	--	--	---

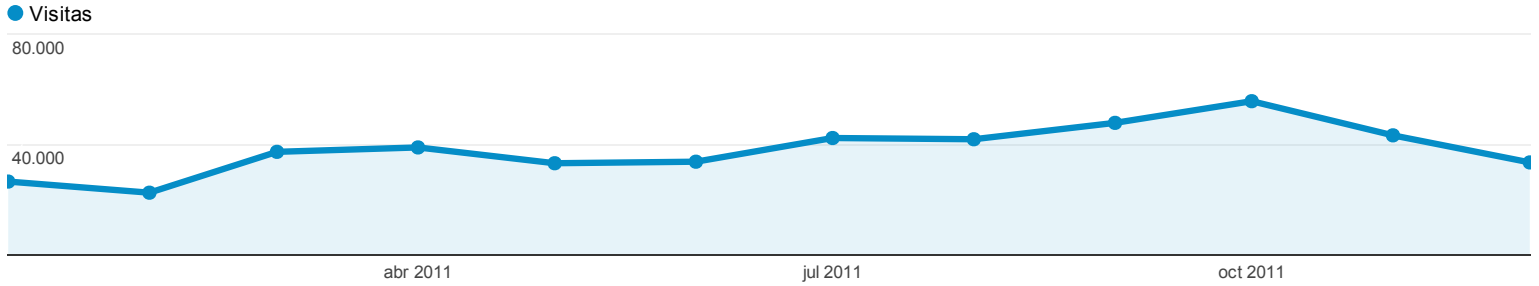
Página de destino	Visitas	Páginas/visita	Duración media de la visita	Porcentaje de visitas nuevas	Porcentaje de rebote
1. /	67.665	3,21	00:03:34	68,83%	39,68%
2. /exposiciones/koen-wessing-el-fotografo-de-chile-1973/	1.407	1,40	00:01:00	77,15%	80,55%
3. /programacion/teatro/	1.084	3,33	00:04:05	47,80%	39,15%
4. /teatro/amores-de-cantina/	823	1,78	00:01:40	70,76%	78,57%
5. /musica/festival-de-hip-hop-de-la-calle-al-gam/	679	1,53	00:01:30	73,24%	79,73%
6. /teatro/la-celebracion-festen/	580	1,36	00:01:13	79,43%	80,70%
7. /programacion/musica/	536	3,64	00:05:18	40,75%	40,07%
8. /programacion/danza/	492	2,82	00:03:59	35,45%	59,70%
9. /programacion/actividades/	477	3,72	00:04:24	56,54%	33,46%
10. /actividades/diarios-de-bicicleta-de-david-byme/	400	1,22	00:00:48	65,60%	86,24%

Filas 1 - 10 de 609

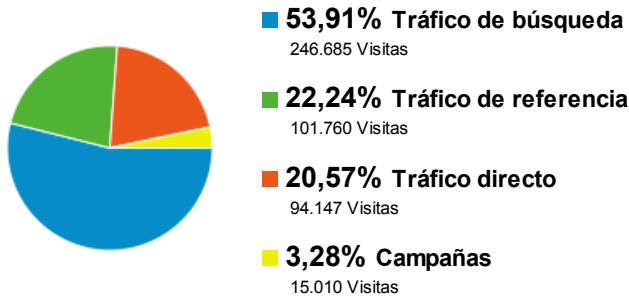
Información de las fuentes de tráfico

100,00% del total de visitas

Visión general



457.602 usuarios han visitado este sitio.

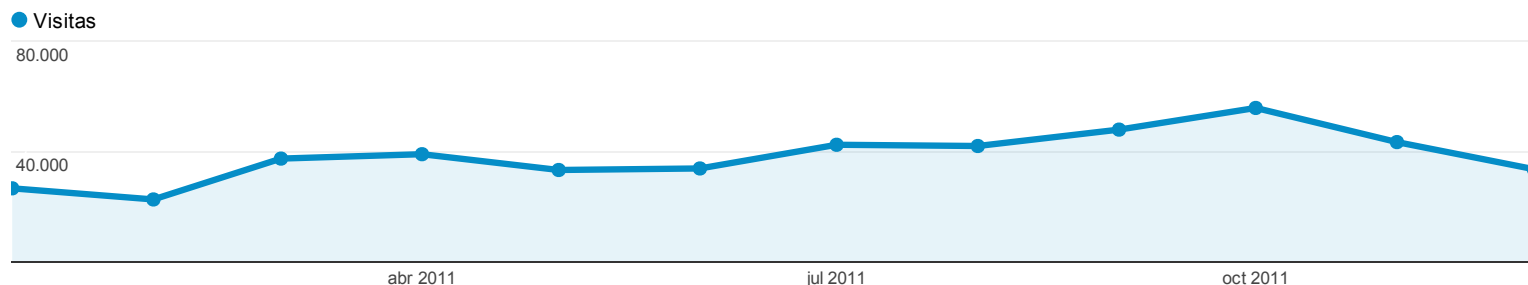


Palabra clave	Visitas	% Visitas
1. gam	90.692	36,76%
2. centro cultural gabriela mistral	39.868	16,16%
3. centro gabriela mistral	8.087	3,28%
4. http://www.gam.cl/	6.060	2,46%
5. gam.cl	3.681	1,49%
6. gam chile	2.964	1,20%
7. www.gam.cl	2.788	1,13%
8. centro cultural gam	2.213	0,90%
9. centro cultural gabriela mistral santiago	2.103	0,85%
10. amores de cantina	1.709	0,69%

Información de visitantes

100,00% del total de visitas

Visión general



271.515 usuarios han visitado este sitio.

- Visitas: 457.602
- Visitantes exclusivos: 271.515
- Páginas vistas: 1.375.939
- Páginas/visita: 3,01
- Duración media de la visita: 00:03:04
- Porcentaje de rebote: 46,24%
- Porcentaje de visitas nuevas: 58,16%



- 58,27% New Visitor**
266.625 Visitas
- 41,73% Returning Visitor**
190.976 Visitas
- 0,00% Otras**
1 Visitas

Idioma	Visitas	% Visitas
1. es	231.467	50,58%
2. es-es	132.676	28,99%
3. en-us	29.807	6,51%
4. es-419	21.068	4,60%
5. es-cl	20.527	4,49%
6. es-ar	5.095	1,11%
7. en	4.192	0,92%
8. fr	2.186	0,48%
9. fr-fr	1.824	0,40%
10. pt-br	1.327	0,29%

Interacción

100,00% del total de visitas

Rendimiento

Duración de la visita

Visitas 457.602 % del total: 100,00% (457.602)	Páginas vistas 1.375.939 % del total: 100,00% (1.375.939)
---	--

Duración de la visita	Visitas	Páginas vistas	Porcentaje del total	
			■ Visitas	■ Páginas vistas
0-10 segundos	226.900	243.639	49,58%	17,71%
11-30 segundos	33.395	78.418	7,30%	5,70%
31-60 segundos	33.525	94.736	7,33%	6,89%
61-180 segundos	63.857	254.156	13,95%	18,47%
181-600 segundos	61.462	373.062	13,43%	27,11%
601-1800 segundos	31.963	244.971	6,98%	17,80%
1801+ segundos	6.499	86.957	1,42%	6,32%